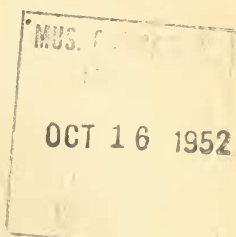


Nachträge zu den Katalogen von Blackwelder und Junk-Schenkling der neotropischen echten Chrysomeliden.

(Col. Phytophaga).

Von Dr. Jan Bechyné, Mus. C. Frey.

(Mit Tafel Nr. 1)



In den nachfolgenden Zeilen registriere ich systematische Veränderungen und gleichzeitig füge ich ein paar Neubeschreibungen zu. Die moderne Klassifikation sensu Achard (Fragm. Ent. 1922—1926) wurde in Blackwelder's Catalog *) nicht weiter verfolgt.

In der systematischen Übersicht werden die alten literarischen Hinweise, die schon im Junk-Schenkling Col. Catal. 68, 1916 (auctore J. Weise) erwähnt sind, nicht wiederholt werden.

Das System der Tribus *Doryphorini* ist auf der Palpen- und Brustform begründet. Dagegen ist die Klauenbildung sekundär, einmal bei primitiver Linie (*Zygogramma*), andersmal bei der hochspezialisierten *Doryphora*-Linie vorhanden. Die Generalform spielt hier gar keine Rolle; (die mit Farbbinden versehenen Arten z. B., kommen bei allen Typen vor). Die ganze Gruppe ist rein neotropisch, die Arten, die nach Nordamerika einwandern, sind Bruchstücke des Formenreichtums des äquatorialen Gebietes. Zwei Arten wurden in die Paläarktis eingeschleppt: *Calligrapha polyspila* kommt heute auch auf den Canarischen Inseln vor, die andere, *Leptinotarsa 10-lineata*, macht vielen Fachleuten bei uns Kopfzerbrechen. Die Hartnäckigkeit, mit welcher unser Kartoffelkäfer sich verbreitet, läßt sich auch dadurch erklären (außer der genotypischen Labilität der Art), daß dieser unserem Artenzyklus vollkommen fremd ist und dadurch zieht er praktisch nur wenige Naturfeinde an. Seine genotypische Konstitution ist so labil, daß die einzelnen Populationen schon nach wenigen Jahren deutlich differenziert sind (auch geographisch).

*) Checklist of the Coleopterous Insects of Mexico, Central America, the West Indies, and South America. Bull. U. S. Nat. Mus. 135, 1946, pp. 666—679.

Es ist gar nicht uninteressant, die Verbreitungsfähigkeiten unserer *Leptinotarsa* zu verfolgen. Die Gattung gehört unter die ziemlich primitiven „*Stilodes*-Linie (Sternum einfach), deren Entwicklungshöhe in Zentralamerika erreicht wurde (die Arten, die als *Leptinotarsa* beschrieben waren, die aber südlich von den columbischen Anden stammen, gehören anderen Gattungen an). Erst nach dem Ende der Glazialperioden drangen einige Arten (der *10-lineata*-Gruppe) in das Gebiet nördlich von Mexico ein. Im vorigen Jahrhundert vergrößerten sich die Kartoffelfelderflächen durch die Kolonisation der U. S. A. und dadurch wurde die Weiterentwicklung dieses Teufelkäfers begünstigt. Dann ist er nach Frankreich gekommen und seine Invasion setzte sich nach Osten, besonders in den verschiedenen Kriegsjahren, erfolgreich fort. Die chemische Bekämpfung dezimiert den Käfer mehr oder weniger stark der Insektizidenart nach, aber immer entwischen einige Individuen einer solchen Kunstkatastrophe, fressen zur Zeit einige verwilderte Kartoffelpflanzen irgendwo am Waldrand oder im Notfall auch die verwandten Arten der Gattung *Solanum* und vermehren sich bald und rasch in gefährlicher Menge wieder. Schon die Eier dieser Art haben bei uns fast keine parasitierende Hymenopteren, die bei anderen Arten unserer Chryso-meliden durchschnittlich 30—80% der Eiablage verbrauchen.

Die mühsame Laborarbeit in den sekundären Verbreitungsgebieten der *Leptinotarsa 10-lineata* kann verhältnismäßig sehr wenige Entdeckungen bringen. Sie bestätigt aber, daß meine Teilung der Tribus eine natürliche ist, d. h. außer den morphologischen Merkmalen gibt es physiologische Trennungsmerkmale, die zwar effektiv nicht oder fast nicht bekannt sind, deren Existenz aber durch die oben erwähnte Erscheinungen bestätigt ist.

I. Faunistik und Neubeschreibungen.

Cosmogramma kinbergi Boheman (nov. comb.).

Diese Art wurde ursprünglich als eine *Zygogramma* beschrieben, dann aber wegen der Klauenbildung zur *Calligrapha* gestellt. Eine zweite Beschreibung derselben Art wurde später von M. Jacoby unter dem Namen *Cosmogramma angustefasciata* veröffentlicht. Die Art ist in den Anden weit verbreitet, von Bolivien bis nach Columbien.

Zygogramma tetragamma Klug. & Z. flavivittis Stal.

Während der Examination von mehreren Exemplaren beider Arten zeigte sich, daß von mir ursprünglich als Rassen getrennte *Z. interstitialis* Jac. (von *Z. tetragamma*) und *Z. burmeisteri* Jac. (von der anderen Art) nur Skulpturformen ohne geographische Begrenzung darstellen. Diese Formen unterscheiden sich von den typischen Stücken durch gewölbte Elytralintervallen, die natürlich den ganzen Habitus des Tierchens ändern.

Zygogramma flavotaeniata (Stal.) subsp. peruana Bechyné.

Bolivia, Yungas de la Paz: Coroico, 1908 (Fassl lgt., Mus. Wien).

Zygogramma (Tritaenia) coeruleovittata Jacoby.

Paraguay: San Luis (Reimoser, Mus. Wien); Toldo Cué (dtto).

Zygospila jaliscensis n. sp. (Taf. I, Fig. 1).

México, Jalisco: Guzman (Salazar leg., Mus. G. Frey).

Long. 6,5 mm.

Braun mit Bronzeglanz, Flügeldecken mit einem gelben Ornament. Glänzend, Unterseite matter.

Verwandt mit den *Z. clavareau* Bowd., *Z. exclamationis* Fabr., *Z. heterothecae* Linell, usw. Es ist die einzige Art dieser Gruppe, bei der alle Punktstreifen in voller Zahl und gleichstark gebildet sind. Bei allen anderen Arten ist wenigstens eine Punktreihe reduziert und mehrere unregelmäßig. *Z. jaliscensis* weicht außerdem von den übrigen Arten durch charakteristische Flügeldeckenzeichnung stark ab.

Zygospila esperanza n. sp. (Taf. I, Fig. 2).

México: Volcan de Colima, Esperanza, 1000 m (Mus. G. Frey).

Long. 8,5 mm.

Braun, Abdomen metallisch grün, Kopf mit nicht bestimmt begrenzten helleren Stirnflecken, Prothorax gelb mit brauner Zeichnung, Flügeldecken gelb mit braunen großen Flecken und mit zahlreichen kleinen, schwarzen Makeln. Die Epipleuren sind braun, vorne mit gelbem Längsstrich, der in dem äußeren Drittel der Länge nach läuft.

Verwandt mit *Z. pustulosa* Stal (auch von México); von dieser unterscheidet sich die neue Art durch Färbung, durch größere Gestalt, durch deutliche Kopfpunktierung (besonders am Clypeus

und an den Orbiten) und durch sehr starke Punktierung der Innenfläche der dorsalen dunklen Binden auf den Elytren, die viel stärker ist als in der Umgebung. Die *Z. guttaticollis* Stal unterscheidet sich von *Z. esparanza* außer der Färbung durch geringere Dimensionen ($+ 6$ mm) und durch schwache und gleichmäßige Flügeldeckenpunktierung.

***Calligrapha subdenticulata* n. sp.** (Taf. I, fig. 5).

Costa Rica: Turialba (Mus. G. Frey).

Long. $\pm 7,5$ mm.

Braun mit starken metallischen Reflexen (hauptsächlich auf dem Halsschild und auf den Flügeldecken), Beine, Palpen, Labrum, Basis der Fühler und Grund der Flügeldecken heller gefärbt. Körper stark glänzend, der Kopf jedoch wie auch das Sternum matter.

Diese Art ist durch die Flügeldeckenzeichnung, besonders durch die dunkle Marginalbinde gut ausgezeichnet, gleichzeitig ist sie die glänzendste Art Mittelamerikas. Die nächstverwandten Arten sind *C. pnirsa* Stal, und *C. suboculata* Stal, die aber viel größer (9—10 mm) und mit vollkommen verschiedenem Flügeldeckenornament versehen sind.

Die Punktierung des Kopfes ist fein und weitläufig, dieselbe des Halsschildes fein und noch weitläufiger auf der Scheibe, grubchenförmig (± 15 Grübchen) auf jeder Seite. Die Flügeldecken sind bloß auf den dunklen Stellen stark punktiert (reihenweise bei der Naht), außerdem ist die übliche vollständige Hypermarginalreihe vorhanden; die gelbe Fläche nur mit Punktulierung. Epipleuren dunkel. Das Klauenglied nur undeutlich gezähnt. Das Männchen ist unbekannt.

***Calligrapha ramulifera* Stal** (nov. comb.).

Die *C. argus* Stal ist nur eine Farbenvarietät der erwähnten Art, bei welcher die Flügeldeckenflecken größer sind. Die *C. famularis* Stal ist eine andere Varietät, bei welcher die Flecken $+$ zusammenfließen.*) Diese Art ist häufig in Costa Rica und Nicaragua.

***Calligrapha serpentina* (Rogers) subsp. temaxensis** nov. (Taf. I, Fig. 4).

N. Yucatan: Temax, (Gaumer, Mus. G. Frey),

Die Flügeldecken sind braun gezeichnet (statt metallisch blau oder violett), die mittleren Flecken sind zusammengeflossen und sehr stark punktiert (frei und mit feiner Punktierung bei der typischen Rasse von Nord-Mexico).

*) Cf. Jacoby, Biol. C.-Amer. Col. vi. 1, 1882, p. 201—202.

Calligrapha panzoensis n. sp. (Taf. I, Fig. 3).

Guatemala: Panzos (Mus. G. Frey).

Schwarzgrün, stark glänzend, Flügeldecken schwarzviolett mit gelber Zeichnung, Fühler. Palpen, Beine (Schenkel und Fühler-spitzenglieder \pm angedunkelt) und Labrum rotbraun.

Verwandt mit folgenden Arten:

- 1 (2) Jede Flügeldecke mit 10 gelben Flecken, die so stark punktiert sind wie die übrige Flügeldeckenoberfläche. 9—11 mm. Mexico, Guatemala, S. Salvador . . . **C. 20-maculata** Chevrolat.
- 2 (1) Die Flügeldecken mit 12—14 glatten, unpunktieren oder undeutlich punktierten gelben Flecken.
- 3 (4) Schwarz mit Bronzeglanz, Beine und Fühler größtenteils metallisch. Jede Flügeldecke mit 13—14 gelben Flecken: 2, 2 (oder 3), 2, 3, 1, 1. Endglieder der Fühler schwach verlängert. Long. \pm 10 mm. — Mexico . . . **C. stillatipennis** Stal.
- 4 (3) Schwarzgrün, Flügeldecken schwarzviolett mit zwölf gelben Flecken: 2, 1, 2, 2, 3, 1, 1. Fühler und Beine größtenteils rötlich. Endglieder der Fühler stark verlängert und schwach verbreitert. Kleiner, 8,5—9,5 mm . . . **C. panzoensis** n. sp.

Desmogramma fastidita Stal.

Colombia: Meddelin, 7. 1879 (Mus. Wien).

Desmogramma conjuncta Stal.

Venezuela, Los Andes: Mérida, 1883 (Mus. Wien).

Desmogramma jacybyi Bowditch.

Ab. *subcolorata*: Von der typischen Form durch hellbraune Flügeldeckenintervalle 1, 2, 4, 6 und 8 verschieden; der Marginalintervall bleibt dabei metallisch (bei den normalen Stücken sind auch die oben genannten Zwischenräume dunkel metallisch).

Bras., Santa Catarina: Hansa (Mus. G. Frey).

Desmogramma myrrha n. sp.

Bolivia: Yungas del Palmar, 1000 m (R. Zischka lgt., Mus. G. Frey).

Long. 8—9 mm.

Schwarz, stellenweise mit schwachem metallischen Schimmer, Flügeldecken braungelb oder rötlich, die Nahtbinde (vorne breiter), eine sehr schmale Basalbinde und eine schlecht begrenzte Binde

auf dem achten (teilweise auch das siebente erreichend) Intervalle schwarzblau. Kurzoval, wenig glänzend, die Flügeldecken matt beim ♀, etwas glänzender beim ♂.

Kopf sehr deutlich, aber sparsam punktiert, die Antennacalli deutlich emporgehoben, Fühler kurz, die Flügeldeckenbasis leicht überragend, die ersten 2 Glieder teilweise gebräunt, die 6 Endglieder matt, länglich und allmählich gegen die Spitze verbreitert.

Prothorax ein wenig stärker punktiert als der Kopf, stark transversal, fast dreimal so breit wie lang, Seiten fast parallel, gerundet im vorderen Viertel. Vorderwinkel mit Mucro. Schildchen glatt.

Flügeldecken fein punktiert, in ausgesprochen regelmäßigen Reihen, die Punkte gegen die Spitze fast erloschen. Der Juxta-skutellarraum (im dunklen Feld) glänzend, Epipleuren viel breiter als die Metepisternen. Der Intercoxalfortsatz des Prosternums vorne stark emporgehoben. Beim ♂ sind die Tarsen verbreitert, das letzte Abdominalsegment flach vertieft und die Größe ist geringer.

Ab. *umbratilis*: Flügeldecken schwarz mit Metallschein, Basis (am Schildchen unterbrochen) und das Hypermarginalintervall gelb.

Ab. *umbripennis*: Flügeldeckenscheibe fast einfarbig dunkel.

In die erste Gruppe gehörend. Von den hierher gestellten Arten durch stark gehobenen, fast zahnförmig vortretenden Prosternalfortsatz und matte Flügeldecken der ♀♀ kollektivweise verschieden.

Grammodesna insignita n. sp. (Taf. I, Fig. 6).

Brasil, Est. Minas Gerais: Caraça (Mus. G. Frey).

Long. 10 mm. ♀ unbekannt.

Metallisch grün mit Bronzeglanz, Flügeldecken gelbbraun mit schwarzer Zeichnung, deren Seitenteile bis auf die Epipleuren ausgedehnt sind. Labrum gelb, die Unterseite der Fühlerglieder rötlich. Kopf, Thorax und Brust matt, die übrigen Körperteile glänzender.

Kopf sehr fein und sparsam punktiert, Clypealfurchen fein inskulptiert, Orbite flach, mit 3 bis 5 großen Punkten, Tentorialgrübchen sehr deutlich. Fühler die Flügeldeckenbasis überragend, mit verbreiterten, aber nicht transversalen Endgliedern.

Halsschild mehr als doppelt so breit wie lang, mit fast geraden, nach vorne leicht konvergierenden Seiten, Vorderwinkel mit Mucro. Oberfläche sparsam und fein punktiert mit einzelnen, größeren Punkten bei den Vorderwinkeln und bei der Basis.

Flügeldecken breiter als der Thorax, mit starken Punktstreifen, Reihen 1, 2 und 9 regelmäßig, die anderen \pm acervato-punktiert, das dritte und das neunte Intervall sehr breit, mehr als doppelt so breit wie die benachbarten Zwischenräume. Letztes Abdominalsegment sehr lang mit tiefer Längsrinne in der Mitte und jederseits mit einem roten Fleck. Die vier vorderen Tibien gebogen, Tarsen stark verbreitert.

Gehört in die Gruppe der *Gr. maculigera* Stal, aber durch die regelmäßig gebildete neunte Punktreihe, durch die verbreiterten Intervalle 3 und 9 wie auch durch die Zeichnung leicht erkennbar.

Grammodesma recurrens Stal. (Taf. I, Fig. 7).

Die gelbe Querbinde auf den Flügeldecken ist in beiden Richtungen abgekürzt und gleichzeitig ist nur das Intramarginalintervall braungelb (typische Form aus Bahia).

Bei einem Stück von Pernambuco (Mus. G. Frey) sind zwei sublaterale Zwischenräume gelbbraun, die von der gleichfarbigen Querbinde erreicht sind (ab. *concurrans*) (Taf. I, Fig. 8).

Grammodesma depressiuscula n. sp.

Brasilia merid. (Mus. G. Frey).

Long. 11 mm. Ein einziges ♀.

Hell gelbbraun, schwach metallisch überflogen, Antennen pechbraun (die ersten 6 Glieder unterseits gelbbraun), Seitenränder des Halsschildes metallisch grün, Flügeldecken gezeichnet mit einer metallisch braunen subsuturalen Binde (die Naht bleibt schmal gelbbraun), die die zweite Punktreihe erreicht, vorne und hinten aber schmaler ist und mit einer gleichfarbigen, etwas unregelmäßigen Diskalbinde, die vorne zwischen den Intervallen 4—7 liegt, sich von der Mitte rückwärts auf die Intervalle 6—8 übersetzt und nicht bis zur Spitze reicht. Außerdem verläuft eine dunkel bronzebraune schmale Binde in dem ersten Drittel am Seitenrande, die sich teilweise bis auf den entsprechenden Abschnitt der Epipleuren verbreitert.

Kopf matt, sehr sparsam punktiert, Augenfurchen tief, subparallel und runzelig punktiert, bis zu den gut markierten Fühlerhöckern hinlaufend. Augen klein, länglich nierenförmig und von diagonalen Stellung. Fühler weit die Flügeldeckenbasis überragend, die 5 Apikalglieder verbreitert und komprimiert, alle Glieder länglich, Glieder 2 und 6 die kürzesten.

Halsschild matt, mehr als doppelt so breit wie lang, mit fast parallelen, geraden Seiten. Hinterwinkel ein wenig verdickt und stumpfwinklig, die Vorderwinkel stumpf abgerundet. Oberfläche sehr sparsam punktiert, die Punkte jedoch bei der Basis dichter und größer. Schildchen glänzend.

Flügeldecken eine Spur glänzender und breiter als der Thorax, deprimiert hinter der Mitte, etwas buckelig in der Mitte, in regelmäßigen Längsreihen punktiert, Reihen 5—9 hinter der Mitte weniger regelmäßig gebildet, das neunte Intervall sehr breit. Metepisternen glatt, ohne Punktierung. Unterseite matt, die Körperseiten glänzender.

Leicht kenntlich an der Färbung und an der Plandepression der Scheibe der Flügeldeckenhinterhälfte (seinerzeit habe ich mehrere Exemplare gesehen). Der ganze Aspekt der Art ist wie bei der *Stichotaenia julvovittata* Bedt.

Grammodesma elongata n. sp. (Taf. I, Fig. 9).

Brasilia merid. (Mus. G. Frey).

Long. 10 mm. ♀ unbekannt.

Braun, Sternum, Kopf, Halsschild und Schildchen stark metallisch schimmernd, Fühler angedunkelt, Labrum und Beine hellbraun, Flügeldecken gelb mit braunmetallischer Zeichnung.

Diese Art ist auch mit einer Depression auf der hinteren Hälfte der Flügeldecken versehen, wie bei der vorhergehenden, die Zeichnung erinnert an die *Gr. histrionica* Stal. Die Körperform ist länglich. Flügeldecken nach hinten etwas verbreitert. Punktierung des Vorderkörpers fein und sparsam, Flügeldecken sehr stark in ziemlich regelmäßigen Reihen punktiert, die Zwischenräume hie und da mit gleichstarken überzähligen Punkten. Tibien schwach gebogen. letztes Abdominalsegment mit tiefer Mittelrinne.

Pubistilodes n. gen.

Diese Gattung ist durch flaches Sternum, durch verlängertes und verschmälertes Endglied der Maxilartaster und durch die behaarte Körperoberfläche einwandfrei charakterisiert. Sie gehört in die *Stilodes*-Verwandschaft.

Pubistilodes rubrosignata n. sp. (Taf. I, Fig. 14).

Peru: Chanchamayo (Mus. G. Frey.)

Long. \pm 10 mm.

Schwarz, glänzend, mäßig dicht, grau behaart, Labrum, Fühlerbasis, Distalhälfte der Schienen, Prostethium, Vorderwinkel (breit) und Hinterwinkel (eng) des Halsschildes und 4 große Flecken auf den Flügeldecken (einer bei der Basis, der andere hinter der Mitte), rot.

Kopf breit mit feinen Furchen, sparsam punktiert, Punktierung in der Mitte fast erloschen. Fühler die Halsschildbasis kaum überragend, dünn, Endglieder schwach verdickt, Glieder 8—10 fast transversal.

Halsschild mehr als drei mal so breit wie lang, mit fast parallelen Seiten, Vorderwinkel breit abgerundet, ohne Mucro, Hinterecken stumpfwinkelig. Oberfläche ziemlich dicht punktiert, mit Ausnahme der roten Vorderflecken, die fast spiegelglatt sind, die Punktierung ist im Mittelfelde feiner.

Flügeldecken stärker punktiert als das Halsschild, die Lateralpartie wulstförmig abgesetzt, dieser Wulst feiner und dichter punktiert und auch dichter behaart als die Diskalfläche. Tibien auf der Außenseite gegen die Spitze gefurcht. Tarsen des Männchens schwach verbreitert. Klauenglied ohne Zähnen.

Ab. *crux* (Taf. I, fig. 15) Elytren rot, Naht, eine Querbinde in der Mitte, Basal-, Lateral- und Apikalsaum schwarz, die Seiten in der Mitte rötlich.

Diese Art erinnert viel an die verschiedenen *Desmogrammella*. Die Form der Brust ist das sicherste Trennungsmerkmal dieser bunten Arten.

***Stilodes harlequin* n. sp. (Taf. I. Fig. 11)**

Brasilia (Mus. G. Frey).

Long. 3,5 mm.

Eine durch schwarze Zeichnung auf gelbem Grund sehr auffallende Art, unterseits schwärzlich. Halsschild stark punktiert, die Punktierung der Flügeldecken in sehr regelmäßigen Reihen gestellt. Die Flügeldeckenflecken liegen auf den abwechselnden Intervallen, jeder Fleck zieht aber eine Spur in das benachbarte Intervall. Klauenglied ohne Zahn; Metepisternen stark punktiert.

Diese Art steht nahe den *St. ornatipennis* Achard, und *St. kraatzi* Stal. (Taf. I, Fig. 12).

***Stilodes 12-maculata* Stal. (Taf. I, Fig. 13).**

Paraguay: San Luis (Reimoser lgt., Mus. Wien); Puerto Fonciere (dtto).

Deuterocampta leucomelaena Perty.

Brasil, Est. Minas Gerais, Serra da Mantiqueira: Passa Quatro, Bordo do Rio das Pechas (Wagner Brother's 1904, Mus. Wien).

Deuterocampta martialis n. sp. (Taf. I, Fig. 10).

Brasil, Est. da Bahia: Salobro, 6. 7. 1885 (E. Gounelle, Mus. G. Frey).

Long. > 9,5 mm.

Tief schwarz, Seiten des Prothorax (unten und oben) und Flügeldecken gelb, die letzteren mit schwarzer Zeichnung, die bis auf die Epipleuren übergeht. Fühlerbasis teilweise gelblich.

Diese Art ist mit *D. leucomelaena* Perty, *D. nrázi* Bech. und *D. opposita* Stal, verwandt, durch die eigentümliche Flügeldeckenzeichnung leicht kennbar, die Punktreihen auf den äußeren Mittel- und Subapikalmakeln verworren, Lateralintervall als auch die gelben Halsschildseiten glänzend und citronengelb, der Rest nur fettglänzend.

Elytrosphaera (s. str.) **laeta** n. sp.

Brasil, Est. Santa Catarina: Hansa (Mus. G. Frey).

Long. 8 mm.

Pechschwarz, glänzend, Kopf und Halsschild lebhaft metallisch grün, Labrum, Vorderteil des Clypeus, Palpen, Fühler, Beine (mit angedunkelten Schenkeln), Pygidium, letztes Abdominalsegment und Flügeldecken hell braungelb, die Elytralintervalle 4, 6 und 8 mit sehr deutlichem Metallglanz.

Einer kleineren *E. xanthopyga* Stal ähnlich; durch die Farbe, durch sparsame grubchenförmige Halsschildpunktierung und sehr grobe Grübchen auf den Flügeldecken (die zwei äußeren Reihen sind aber nur aus mäßig großen Punkten gebildet), deren Zwischenräume uneben sind, verschieden.

Leptinotarsa flavitarsis Guérin.

Guatemala: Escuintla, 8. 1879 (Mus. Wien).

Proscicela antennalis (Kirsch) ab. **macasensis** nov. (Tab. I, Fig. 16).

Ecuador: Macas (Mus. G. Frey).

Schwarzgrün, Vorderkörper erzgrün, Flügeldecken gelb, eine vorne verschmälerte Nahtbinde grün, die Punktstreifen mit einem grünen Hof umgeben; Basal-, Lateral- und Apikalsaum jedoch mit Punkten ohne farbigen Hof.

Cryptostetha porosa Baly (nov. comb.).

Die Art wurde als eine *Leptinotarsa* beschrieben, ihr natürlicher Platz liegt aber, wegen der charakteristischen Form des Mesosternums, im Rahmen der Gattung *Cryptostetha*. Mir liegen zwei übereinstimmende Exemplare vor (Mus. G. Frey), eines aus Bahía, das andere von Blumenau (Est. Santa Catarina).

Cryptostetha difficilis n. sp.

Bolivia: Yungas del Palmar, 1000 und 2000 m, 25. 1. 1950 und 5. 2. 1950 (R. Zischka lgt., Mus. G. Frey).

Long. 12—13 mm.

Schwarz, Labrum zum Teil gebräunt, Kopf mit einer roten Stirnmakel, Flügeldecken einfarbig gelbbraun, Vorderkörper matt, Flügeldecken glänzend.

Mit *Cr. maculifrons* Stal verwandt, jedoch durch andere Färbung, durch die deutlich verlängerten Apikalglieder der Fühler, durch etwas herzförmigen Halsschild, dessen Vorderwinkel mit einem Mucro versehen sind, und durch die glänzenden Flügeldecken abweichend. Schwer bestimmbare Art; sie unterscheidet sich (mit *Cr. maculifrons*) von den ähnlichen Arten durch schwach emporgehobenen Mesosternalfortsatz.

Die *Prosicela simplicipennis* Jac., sieht äußerst ähnlich aus, aber dieselbe hat fadenförmige Fühler und das ganze Sternum ist flach. Alle drei exeminieren Stücke sind ♀♀.

Cryptostetha dimidiatipennis n. sp.

R. Argentina, Santiago del Estero, Río Salado: Env. d'Icaño (Wagner legt., Mus. G. Frey).

Long. > 11 mm.

Metallisch violett mit schwachem, bläulichen Schimmer, die Vorderhälfte der Elytren (samt dem entsprechenden Teil der Epipteren) rot, die Naht bleibt aber schmal, violett. Unterseite und Beine glänzend, Oberseite matt seidenglänzend.

Kopf mit äußerst kurzem Clypeus, der nur sparsam und fein punktiert ist, der Rest des Kopfes unpunktet, Orbiten sehr fein inskulptiert. Fühler die Flügeldeckenbasis leicht überragend, mit stark verbreiterten, transversalen und komprimierten Endgliedern. Letztes Glied der Maxillarpalpen sehr kurz und enger als das dritte Glied.

Halsschild stark transversal, mehr als doppelt so breit wie lang, schwach herzförmig, im vorderen Drittel am breitesten, Vorder-

winkel abgerundet, Hinterecken stumpfwinkelig. Oberfläche ohne Makroskulptur, nur in der Nähe aller Ränder sind einzelne zerstreute Punkte. Schildchen fast halbkreisförmig. Flügeldecken schwach acervato-punktiert, die Intervalle leicht gewellt, die Punkte in der Apikalhälfte erloschen.

Mit *Cr. circumpuncta* Stal verwandt, durch länglichere Form, Farbe und den kurzen Clypeus abweichend.

Metastyla bioculata (Achard) ab. **transversonotata** nov. (Taf. I, Fig. 17).

Flügeldecken hinter der Mitte mit einer schwarzen Querbinde versehen. Brasilien (Mus. G. Frey).

Dorysterna macromela n. sp. (Taf. I, Fig. 19)

Brasil, Est. Pernambuco: Serra de Communaty (Mus. G. Frey).

Long. 14 mm. Das ♀ ist unbekannt.

Rotbraun, Mandibelspitze, Fühler (die Basalglieder unterseits rötlich), Knie, äußerste Spitze der Tibien und Tarsen (Oberfläche von Gliedern 1—3 mit roter Diskalmakel) schwarz, Flügeldecken pedtschwarz mit schwachem, violetten Schimmer, alle Ränder und die Naht rot gesäumt.

Größte Art der Gattung, mit *D. cruentata* Baly (Taf. I, Fig. 18) sehr nahe verwandt, von dieser durch Größe (Länge der *D. cruentata* 9—10 mm), durch die Farbe der Beine, durch sehr schwach gerundete und breit und flach abgesetzte Halsschildseiten, durch dichte und feine Flügeldeckenpunktiertung, glänzendere Oberseite und durch quadratische, nicht transversale Fühlerendglieder kenntlich.

Stichotaenia erichsoni Stal.

Perú: Chuchuras (Mus. Lima).

Stichotaenia rugosa Jacoby.

Colombia: Medellin, 7. 1879 (Mus. Wien).

Stichotaenia magnifica Stal.

Bolivia: Région Chapare, 400 m, 5. 2. 1950 (R. Zischka lgt., Mus. G. Frey).

Stichotaenia glaucina Guérin.

Bolivia: Région Chapare, 400 m, 5. 2. 1950 (R. Zischka, Mus. G. Frey).

Stichotaenia bifasciata Fabricius.

Surinam: Paramaribo (Michaelis, Mus. Wien).

Stichotaenia mapiriensis n. sp.

Bolivia: Mapiri (Mus. G. Frey).

Long. > 13 mm.

Einfarbig rotgelb, Fühler und Tarsen blauschwarz. Fast halbkugelig, glänzend.

Mit *St. semifulva* Jac. und *St. herbsti* Guér. verwandt, durch die Färbung auch von anderen Arten verschieden.

Kopf sparsam und schwach punktiert, Fühler kaum das erste Drittel der Flügeldecken erreichend mit verdickten und fast quadratischen Endgliedern.

Halsschild stark transversal, mit fast geraden, nach vorne konvergierenden Seiten, Vorderwinkel mit Mucro, Hinterecken stumpfwinkelig. Oberseite sehr sparsam punktiert mit flachen Längseindrücken gegen die Seiten.

Flügeldecken mäßig dicht und ziemlich fein punktiert, Punkte hier und da gereiht.

Vielleicht nur eine Farbenvarietät der *St. semifulva*. (Mir liegt nur ein ♀ vor).

Stichotaenia testudo Demay.

Perú: Chandamayo (Mus. Wien).

Stichotaenia yungarum n. sp. (Taf. I, Fig. 20).

Bolivia: Yungas del Palmar, 1000 m, 10. 10. 1949 (R. Zischka lgt., Mus. G. Frey); Yungas de la Paz: Coroico (Mus. G. Frey).

Long. \pm 11 mm.

Rostbraun, Fühler zur Spitze dunkler, Kopf und Halsschild je mit vier grünen Flecken, der Basal- und Seitenrand des letzteren auch metallisch grün. Flügeldecken gelb mit brauner Zeichnung.

Sehr nahe mit *St. javeti* Baly verwandt, durch andere Färbung und durch die folgenden Merkmale verschieden:

St. yungarum:

Fühler leicht die Halsschildbasis überragend, mit verbreiterten und wenig länger als breiteren Endgliedern.

St. javeti:

Fühler fast die Flügeldeckenmitte erreichend, mit sehr schwach verbreiterten und langen Endgliedern.

Halsschildseiten stark gerundet, Vorderwinkel mit großem Mucro, Hinterwinkel verdickt.

Mesosternalprotuberanz komprimiert.

Halsschildseiten fast gerade, leicht nach vorne konvergierend, Vorderwinkel mit kleinem Mucro, Hinterwinkel nicht verdickt.

Diese Protuberanz ist stielrund.

Stichotaenia submersipes n. sp.

Panamá: Chiriqui. (Mus. G. Frey).

Long. 10—11 mm.

Rotbraun. Fühler, Palpen, Spitze der Mandibeln, Schienen und Tarsen blauschwarz. Körper kurzoval, stark gewölbt, ziemlich glänzend.

Kopf fein punktiert mit sehr breiten, ziemlich tief liegenden Orbiten. Fühler dünn, zur Spitze schwach verbreitert, das erste Drittel der Flügeldecken nicht überragend, die 2 Basalglieder teilweise hell, alle Glieder länglich.

Thorax stark transversal, mehr als doppelt so breit wie lang, mit geraden und parallelen Seiten. Oberfläche sparsam aber stark punktiert, die Seitenränder breit und flach abgesetzt, Vorderwinkel mit Mucro, Hinterwinkel höckerartig verdickt.

Flügeldecken glänzender als der Vorderkörper, so stark punktiert wie der Halsschild, Punkte vorne in dichten Reihen gestellt, hinten unregelmäßig und schwächer inskulptiert. Die Mesosternalprotuberanz fast so lang wie der Metasternalfortsatz, etwas gebogen (von der Seite betrachtet).

♂. Tibien zur Spitze wesentlich verdickt, die 4 vorderen etwas gebogen. Alle Tarsen schwach verbreitert. Analsegment mit einem flachen Eindruck.

♀. Tibien dünner, Tarsen schmaler, das Analsegment stumpf zugespitzt.

Der *St. uniformis* Jac. ähnlich, mit *St. tarsalis* Stal aber verwandt. Von beiden Arten durch die Halsschildform, die Farbe und durch die Flügeldeckenskulptur verschieden.

Stichotaenia 14-stillata Stal.

Bolivia: Région Chapare, 400 m. 5. 2. 1950 (R. Zischka lgt., Mus. G. Frey).

Stichotaenia aestuans Linné.

Surinam: Paramaribo (Michaelis lgt., Mus. Wien).

Stichotaenia maenas n. sp.

Brasil: Est. Espírito Santo (Mus. G. Frey).

Long. > 8 mm.

Gelbbraun, Endglied der Taster, die 5 letzten Fühlerglieder. Mandibelnspitze (und Augen) schwarz. Körper kurz oval, stark gewölbt.

Der *St. sphaerica* Jac. nahestehend, außer der Färbung weicht die neue Gattung durch folgende Merkmale ab:

St. maenas:

Kopf und Halsschild matt, Flügeldecken glänzend.

Halsschildvorderwinkel kurz abgerundet.

Flügeldecken überall gleichmäßig stark punktiert.

Mesosternalprotuberanz ungefähr halb so lang wie der Metasternalfortsatz.

Tibien nicht gefurcht.

St. sphaerica:

Die ganze Oberseite glänzend.

Halsschildvorderwinkel mit Mucro.

Flügeldecken hinten wesentlich schwächer als vorne punktiert.

Diese Protuberanz mehr als fünf mal so kurz wie der Metasternalfortsatz.

Tibien gegen die Spitze auf der Außenseite deutlich gefurcht.

Stichotaenia sphaerica Jacoby.

Brasilia, Est. Pernambuco: Garanhuns, 9. 6. 1887; „auf Solanum“ (Mus. G. Frey).

Stichotaenia arias n. sp.

Paraguay: Independancia (Mus. G. Frey). — Argentina: Misiones, 16. 1950 (J. Foerster lgt., Mus. G. Frey).

Long. 8,5—10 mm.

Metallisch grün, zuweilen etwas goldglänzend, eine große unregelmäßige Makel auf der Flügeldeckenspitze gelb. Diese Makel erreicht weder Naht noch Apikal- oder Lateralrand und sie läuft gegen die Scheibe sternförmig aus (mit Ausläufen auf jeden Zwischenstreifen). Das Hypermarginalintervall vorne manchmal auch gelblich wie auch die sehr kurze Mesosternalprotuberanz, eine Stirnmakel und zum Teil die Fühlerbasis.

Mit *St. coruscans* Stal, *St. palméniella* Bech. und *St. nitidissima* Stal eine kleine natürliche Gruppe bildend. Kennlich außer der Färbung durch sehr stark acervato-punktierte Reihen der Flügel-

decken, deren Intervalle beim ♀ etwas gewölbt sind. Bei *St. nitidissima* sind die Reihen einfach und die Punkte grubchenförmig, bei den anderen zwei Arten ist die Punktierung schwach und weniger regelmäßig.

Stidhotaenia convocata n. sp.

Costa Rica: Turrialba (Mus. G. Frey).

Long. + 10 mm.

Metallisch erzgrün, Flügeldecken rötlich durchscheinend, Epipleuren rot ohne Metallschein. Fast halbkugelig einer *Chrysolina indica* Jac. habituell recht ähnlich, aber stark glänzend.

Kopf sparsam und fein punktiert, Tentorialgrübchen sehr deutlich, Clypeal und Frontalfurche sehr fein inskulptiert, Orbite flach und klein. Fühler mit länglichen Gliedern, zur Spitze schwach verbreitert, ungefähr zum ersten Flügeldeckendrittel reichend.

Halsschild stark transversal, mit gerundeten Seiten. Vorderwinkel breit abgerundet, Hinterecken leicht verdickt und sehr deutlich abgesetzt mit großem Porrenpunkt.

Flügeldecken in vollkommen regelmäßigen Reihen punktiert, die Punkte ziemlich stark in dem Skutellarfeld, sehr fein auf der übrigen Fläche. Metasternalprotuberanz stumpf und etwas kürzer als der Metasternalfortsatz. Tibien des ♂ leicht gebogen.

Diese Art ist durch ihre seltsame Färbung kenntlich. Sie gehört in die Gruppe der *St. chrysomeloides* Jac. und ist durch die ganz regelmäßige und feine Flügeldeckenpunktierung ausgezeichnet.

Phaedon semimarginatus (Latreille) subsp. *affinis* Guérin (n. comb.)

Eine schöne Serie von Exemplaren aus Poterillos (R. Argent., Mendoza, lgt. Reimoser, Mus. Wien) steht zwischen *Ph. semimarginatus* subsp. *argentinensis* Bech. und *Ph. affinis*. Diese Übergangsform unterscheidet sich von dem ersteren durch geringere Dimensionen (Long. 4,5—5,5 mm) und durch mattere Oberseite. Es ist die blaumetallische Farbe und glänzendere Oberseite, durch die sie von *Ph. affinis* abweicht. Ich bezeichne sie als *Ph. semimarginatus* subsp. *interpositus*. Mehr östlich kommt der *Ph. affinis* Guér. vor; man kann ihn ohne weiteres als eine südöstliche Rasse von *Ph. semimarginatus* betrachten.

Plagiodera sanguinosa Stal.

Bolivia, Yungas de la Paz: Coroico (Fassl 1908, Mus. Wien).
Subsp. *saltensis* nov.: Von der typischen Form durch kleineren

Körper ($\sigma\sigma$ 6,5—7 mm, $\varnothing\varnothing$ 7,5—8,5 mm; bei der typischen Rasse $\sigma\varnothing$ 8—10 mm) und durch starke Neigung Varietäten zu bilden abweichend:

1. Schwarz mit leichtem Metallschein, Flügeldecken rot f. *typique*
2. Fast einfarbig rot ab. *affirmans* nov.

Argentina, Salta: Angastaco, 25. 1. 1950 (Igt. Monrós & Willink, typische Serie, coll. Monrós); Pampa Grande (Reimoser Igt., Mus. Wien); La Merced (dtto); Laurel, Urwaldregion (dtto); Carvaja (dtto).

Planagetes venezuelensis n. sp. (Taf. I, Fig. 21)

Venezuela: Maracay (Mus. G. Frey).

Long. > 4 mm.

Braungelb, oberseits mit schwarzer Zeichnung, Epipleuren und Fühlerspitze schwärzlich. Körper wenig gewölbt, glänzend, Halsschild an den Seiten matter.

Der *Pl. conspersa* Weise habituell ähnlich, durch Farbe und Flügeldeckensculptur verschieden.

Kopf ohne Furchen, sparsam und fein punktiert mit einzelnen mikroskopischen Unebenheiten. Fühler die Halsschildbasis kaum überragend, Glieder 4—8 dreieckig erweitert, Glieder 9 und 10 fast quadratisch, Glied 11 länglich.

Halsschild mit gerundeten Seiten, nach vorne sehr stark verschmälert, alle Winkel breit abgerundet. Die Seiten sind wesentlich dichter punktiert als die Scheibe. Vorderrand von vorne betrachtet regelmäßig halbkreisförmig. Schildchen groß.

Flügeldecken in regelmäßigen Reihen punktiert, die neunte Punktreihe unregelmäßig gewellt, alle Intervalle fast gleichbreit, das siebente und das neunte etwas schmaler, das zehnte aber mindestens dreimal so breit wie das vorhergehende. Die schwarze Längszeichnung liegt auf dem dritten und vorne auf siebentem bis neuntem Intervall.

Planagetes jatahyensis Achard. (Taf. I, Fig. 22)

Brasil, Est. Goiaz: Bananeiras, 12. 1937 (J. Guérin Igt., Mus. G. Frey).

Die Flügeldecken samt den Epipleuren können einfarbig schwarz sein (ab. *nigripennis*). (Taf. I, Fig. 23).

Planagetes guérini n. sp. (Taf. I, Fig. 24).

Brasil, Est. Goiaz: Bananeiras (J. Guérin Igt., Mus. G. Frey).

Long. \pm 5 mm.

Pedischwarz, Oberseite gelbbraun mit schwarzer Zeichnung, Beine braun, Tarsen schwarz wie auch die Spitzenglieder der Fühler. Vorderkörper matt, Flügeldecken glänzend mit Längsbinden (*f. typica*) oder Makeln (ab. *maculata*). (Taf. I, Fig. 25).

Wahrscheinlich eine sehr veränderliche Art, die aber sehr leicht durch die Flügeldeckenstruktur trennbar ist. Die Elytren sind dicht und stark in unregelmäßigen Doppelreihen punktiert, die Punkte hinten viel stärker und ganz verworren. Das Apicaleschstel der Flügeldecken ist senkrecht abfallend und abgeflacht. Bei allen anderen bekannten Arten ist die Flügeldeckenwölbung regelmäßig.

Diese Art ist meinem Freunde und Kollegen J. Guérin gewidmet.

Ich bin meiner lieben Frau für die beigegeführten Abbildungen sehr verpflichtet.

II. Kataloge.

Tribus Doryphorini.

Gen. *Cosmogramma* Erichson 1847.

Achard, Bull. Soc. Ent. Fr. 1925, p. 82.

subg. *Cosmogramma* Er. s. str.

patricia Erichson 1847. — Achard l. c. p. 83. Perú. - Bolivia.

subg. *Chromodora* Motschoulsky 1860.

šterbai Bechyné 1945, Acta Soc. Ent. CSR 42, Bras.: S. Paulo.
p. 115.

ab. *lineigera* Bechyné 1945, l. c. p. 115.

fulvocincta Stal 1859. — Achard l. c. p. 83. Bras.: Rio de Janeiro;
= *rubrolineata* Motschoulsky 1860. Minas Gerais; Santa

ab. *rufescens* Bechyné 1945, Acta. Soc. Catarina; São Paulo. -
Ent. CSR 42, p. 94 et 116. Uruguay.

wygodzinskyi Bechyné 1948, Rev. de Ent. Rio Bras.: Rio de Janeiro.
de Jan. 19, p. 300.

peruana Jacoby 1903. — Achard l. c. p. 83. Perú.

decora Stal 1859. — Achard l. c. p. 84. Bras.: S. Paulo.

= *ida* Stal 1865. Argent.: Misiones.

aureocincta Stal 1860. — Achard l. c. p. 84. Perú. - Ecuador.

- rufipes** Achard 1925, l. c. p. 84. Perú.
kinbergi Boheman 1858 (ex *Calligrapha*). — Bolivia.-Perú.-Ecuador. - Colombia.
 Bechyné 1952, huj. op. p. 2.
 = *angustofasciata* Jacoby 1893. — Achard
 l. c. p. 84.

Gen. *Zygogramma* Chevrolat 1843.

- Achard, Fragm. Ent. 1923, p. 63. — Bechyné, Acta Ent. Mus.
 Nat. Prag. 21—22, 1944, p. 306.

subg. *Zygogramma* Chevrl. s. str.

Achard, l. c. p. 63.

- quadrilineata** Stal 1859. — Achard l. c. p. 54. Bras.: Rio de Janeiro.
 Bech. l. c. p. 308.
loratella Achard 1923, l. c. p. 54. — Bech. l. c. Bras.: Rio de Janeiro.
 p. 309. Argent.: Misiones.
tetragramma Klug 1829. — Achard l. c. p. 54. Bras.: S. Paulo; Minas
 Bech. l. c, 309; 1952, huj. op. p. 3. Gerais.
 Argent.: Misiones.
 m. *interstitialis* Jacoby 1903. — Achard
 l. c. p. 54. — Bechyné l. c. p. 309;
 1952, huj. op. p. 3.
 ab. *rufipes* Bechyné 1944, l. c. p. 309.
nitidicollis Bechyné 1944, l. c. p. 309. Bras.: Santa Catarina.
quadriorata Stal 1859. — Achard l. c. p. 54. Bras.: Espírito Santo.
 Bechyné l. c. p. 310.
mendesi Bechyné 1948, Rev. de Ent. Rio de
 Jan. 19, 1948, p. 296.
virgata Stal 1859. — Achard l. c. p. 54. — Bras.: Rio de Janeiro;
 Bechyné 1944, l. c. p. 310. S. Paulo; S. Catarina;
 Rio Grande de Sul -
 Paraguay. - Argent.:
 Misiones; Chaco; San-
 tiago del Estero; Sal-
 ta. - Uruguay.
jatahyensis Achard 1923, l. c. p. 55. — Bechyné Bras.: Goiaz.
 l. ep. p. 310.
argentiniensis Jacoby 1903. — Achard l. c. Argent.: Salta. - Bo-
 p. 55. — Bechyné l. c. p. 311. livia.
 subsp. *angustevittata* Bechyné 1944, l. c. Argent.: Santiago del
 p. 311. Estero.

- viridipennis* Bedyné 1944, l. c. p. 311. Argent.: Buenos Aires.
- flavotaeniata* Stal 1860. — Achard l. c. p. 55. Bras.: Minas Gerais: Goiaz; S. Paulo. - Paraguay.
Bedyné l. c. p. 311.
- subsp. *peruana* Bedyné 1944, l. c. p. 311. Perú. - Bolivia.
subsp. *inconjuncta* Achard 1923, l. c. p. 55. Bras.: Bahia.
Bedyné l. c. p. 311.
- appendiculata* Stal 1859. — Achard l. c. p. 56. Brasil.
Bedyné l. c. p. 312.
- ab. *integra* Achard 1923, l. c. 56. — Bedyné l. c. p. 312.
- obenbergeri* Bedyné 1944, l. c. p. 312. Bras.: Santa Catarina: Minas Gerais.
- sexvittata* Stal 1859. — Achard l. c. p. 56. — Brasil. - Bolivia. - Argentina. - Uruguay.
Bedyné l. c. p. 312.
- connexa* Stal 1859. — Achard l. c. p. 56. — Brasil. - Bolivia.
Bedyné l. c. p. 312.
- formosa* Achard 1923, l. c. p. 56. — Bedyné Bras.: Minas Gerais: Bahia.
l. c. p. 312.
= *rupta* Achard 1923, l. c. p. 63.
- flavivittis* Stal 1865. — Achard, l. c. p. 58. — Bolivia. - Argent.:
Bedyné, l. c. p. 313. Salta. - Paraguay. -
m. *burmeisteri* Jacoby 1903. - Achard, l. c. Bras.: Matto Grosso.
p. 58. - Bedyné, l. c. p. 313; huj. o. p.
ab. *adpicta* Bedyné 1948, Rev. de Ent. Rio de Jan. 19, p. 297.
- egregia* Achard 1923, l. c. p. 57. — Bedyné, Perú.
l. c. p. 313.
- congrex* Stal 1860. — Achard, l. c. p. 58. — Bolivia.
Bedyné, l. c. p. 313.
- flavolorata* Stal 1860. — Achard, l. c. p. 58. — Bolivia.
Bedyné, l. c. p. 314.
- cognata* Stal 1859. — Achard, l. c. p. 58. — Colombia.
Bedyné, l. c. p. 314.
- punctatella* Achard 1923, l. c. p. 58. — Bedyné, Colombia.
né, l. c. p. 314.
- hexagramma* Stal 1859. — Achard, l. c. p. 58. Colombia.
Bedyné, l. c. p. 314.
- myops* Stal 1860. — Achard, l. c. p. 58. — Colombia.
Bedyné, l. c. p. 314.

- brasiliensis** Jacoby 1903. — Achard, l. c. p. 57. Bras.: Espírito Santo.
- rivulosa** Stal 1859. — Achard, l. c. p. 59. Bras.: Minas Gerais;
 ab. *collaris* Bechyné 1945, Acta Soc. Ent. Goiaz: Matto Grosso.
 CSR, 42, p. 94.
- fossulifera** Bechyné 1950, Rev. de Ent. 21, Bras.: Santa Catari-
 p. 116. na.
- vittosa** Stal 1865. — Achard, l. c. p. 59. Brasil.
- noventaeniata** Stal 1865. — Achard, l. c. p. 59. Brasil.
- gounellei** Achard, 1923, l. c. p. 59. Bras.: Minas Gerais;
 Goiaz.
- monrósi** Bechyné 1948, Acta Zool. Lilloana 5, Argent.: Salta.
 p. 196, fig. 9.
- assimilis** Stal 1859. — Achard, l. c. p. 59. Brasil. - Paraguay. -
 Argent.: Salta.
- alternata** Kirsch 1876. — Achard, l. c. p. 59. Perú. - Bolivia.
- virgo** Stal 1859. — Achard, l. c. p. 60. Bras.: Bahia, Pará.
- personata** Stal 1865. — Achard, l. c. p. 60. Colombia.
- rustica** Stal 1865. — Achard, l. c. p. 60. Bolivia. - Argent.:
 Santiago del Estero.
- marginicollis** Achard 1923, l. c. p. 61 — Be- Argent.: Santiago del
 chyné 1948, Rev. de Ent. Rio de Estero; Córdoba.
 Jan. 19, p. 299, fig. 2.
- ab. *obscurior* Bechyné 1948, Acta Zoll. Lilloana 5, p. 197.
- ? subsp. *campogallensis* Bechyné 1948, l. Sgo. del Estero.
 c. p. 197.
- bogotensis** Achard 1923, l. c. p. 61 Colombia.
- weyrauchi** Bechyné MS Perú.
- novemvirgata** Stal 1859. — Achard l. c. p. 61 Bolivia. - Argent.:
 Bechyné 1948, Rev. de Ent. Rio de Tucumán; Chaco. -
 Jan. 19, p. 299, f. 3 Bras.: Amazonas;
 Bahia.
- subsp. *molitula* Bechyné 1950, Rev. de Argent.: Misiones.
 Ent. Rio de Jan. 21, p. 117.
- ab. *subspiciosa* Bechyné 1950, l. c. p. 117.
- catamarcana** Bechyné 1948, Rev. de Ent. Rio Argent.: Catamarca.
 de Jan. 19, p. 297.
- obstructa** Bechyné 1948, l. c. p. 298, fig. 5. Bras.: S. Paulo. -
 Paraguay.
- deleta** Klug 1829. — Achard, l. c. p. 61. Bras.: Goiaz.

- ab. *sagittata* Achard 1923, l. c. p. 62 Minas Gerais. - Paraguay. - Argent.: Buenos Aires. - Santiago del Estero.
- satrapa* Stal 1865. — Achard, l. c. p. 62. Bras.: Minas Gerais.
- lineatipennis* Bowditch 1911. — Achard, l. c. p. 62. Paraguay. *)
- subgen. *Tritaenia* Motschoulsky 1860.
- Achard, l. c. p. 53.
- decora* Klug. 1829. — Achard, l. c. p. 62. Brasil. - Argent.: Misiones.
- quinquevirgata* Stal 1859. — Achard, l. c. p. 62. México?
- oceruleovittata* Jacoby 1903. — Achard, l. c. p. 62. Paraguay.
- p. 62.
- comes* Stal 1860. — Achard, l. c. p. 62. Bolivia. - Paraguay. Bras.: S. Paulo.
- sextaeniata* Stal 1859 — Achard, l. c. p. 62. Argent.: Buenos Aires; Salta. - Paraguay. - Uruguay.
- aurilinea* Stal 1859. — Achard, l. c. p. 63. Bras.: Rio de Janeiro.
- = *stramineolineata* Motschoulsky 1860.

Species incertae sedis:

- | | |
|----------------------------------|----------|
| <i>multivia</i> Stal 1859. | Bolivia. |
| <i>novemlorata</i> Stal 1859. | Brasil. |
| <i>novemstriata</i> Stal 1859. | Brasil. |
| <i>quinquevittata</i> Stal 1859. | Brasil. |

Species exclusae:

Zygogramma quadrivittata Latreille > *Calligrapha*.

Alle anderen Arten, die in den beiden erwähnten Katalogen als *Zygogramma* registriert sind, gehören der folgenden Gattung (*Zygospila*) an. Das natürliche System ist unbekannt.

Gen. *Zygospila* Achard 1923.

Achard, Fragm. Ent. p. 53. — Bedyné 1944, Acta Ent. Mus. Nat. Prag. 21—22, p. 307.

*) Loc. erron. „Miranda, Venezuela“

- aeneovittata** Stal 1859. México.
- amanda** Stal 1859. México.
- arcuigera** Stal 1859. — Achard 1923, *Fragm. Ent.* p. 65. Panamá; - Costa Rica. *)
- ab. *curvatolineata* Jacoby 1903. - Achard, l. c. p. 66.
- ab. *trilineolata* Achard 1923, l. c. p. 66.
- ab. *diriquina* Achard 1923, l. c. p. 66.
- arizonica** Schaeffer 1096. USA: Arizona.
- bigenera** Stal 1859. México. - Guatemala. - Nicaragua. - Costa Rica.
- championi** Jacoby 1879. Guatemala.
- clathrata** Jacoby 1882. México: Oaxaca.
- clavareau** Bowditch 1911. México.
- conjuncta** Rogers 1854. USA: Kansas; Nebraska; Dakota; Montana; Arizona; N. Mexico. - México.
- ab. *pallida* Bland 1864.
- ab. *stolata* Suffrian 1858. = *amoena* Sturm 1843.
- continua** LeConte 1868. USA: Utah; Colorado; Arizona; N. Mexico. - México.
- = *fasciatiipennis* Jacoby 1891.
- decempustuluta** Jacoby 1891. México: Durango.
- disrupta** Rogers 1854. USA: Louisiana; Kansas; Texas; Arizona; N. Mexico. - México.
- dulcis** Stal 1859. México.
- = *lepida* Sturm 1843.
- = *tritona* Jacoby 1882, *Biol. Centr.-Amer. Col* vi, 1, p. 211.
- durangoensis** Jacoby 1891. México: Durango.
- elegantula** Achard 1924, *Bull. Soc. Ent. Fr.* p. 133. Guatemala.
- esperanza** Bechyné 1952, *huj. op.* p. 3. México: Jalisco.
- estriata** Schaeffer 1919, *Journ. N. Y. Ent. Soc.* p. 332. USA: Arizona.
- exclamationis** Fabricius 1798. USA: Kansas; Dakota; Montana; Arizona.

*) Loc. erron. „Bolivia.“

- gracilis* Jacoby 1882. México: Yolos.
guttaticollis Stal 1859. México.
guttulosa Stal 1859. Costa Rica, - Guatemala.
heterotheca Linell 1896. USA: Texas; Colorado.
hypoerita Jacoby 1882. Guatemala.
jaliscensis Bedyné 1952 *huj. op. p. 3.* México: Jalisco.
lemur Stal 1860. México.
lentiginosa Stal 1860. México.
lepidula Stal 1859. México.
maculicollis Jacoby 1891. México.
magica Stal 1859. México.
malvae Stal 1859. México.-USA: Texas; Arizona.
 = *signifera* Sturm 1843. México: Durango.
mexicana Jacoby 1882. México: Durango.
militaris Jacoby 1891. México.
mniszehi Stal 1860. México.
morbillosa Stal 1860. México.
nicaraguensis Jacoby 1882. Nicaragua.
obscurofasciata Jacoby 1891. México.
opifera Stal 1860. México. - USA: Arizona.
ornata Jacoby 1882. México.
piceicollis Stal 1859. Costa Rica. - Guatemala.-México.-USA: Texas; N. Mexico; Arizona.
 = *aggregata* Stal 1860. México.-Guatemala.
popa Stal 1860. Costa Rica.
pustulosa Stal 1860. México.
quenseli Stal 1860. México.
signatipennis Stal 1859. Costa Rica. - Guatemala.-México.-USA: Arizona.
 = *hieroglyphica* Klug; Blackwelder p. 667.*) México: Juquila.
stali Jacoby 1882. USA: Reg. atlant. -
 = *laeta* Sturm 1843. Colorado; Indiana.
suturalis Fabricius 1775.
 = *pulcra* Fabricius 1792.

*) Dej. Cat. p. 442: nom. nud.

- ab. *casta* Rogers 1854. N. Mexico.
 = ? *festiva* Fabricius 1775.
 ab. *pulchra* Coqueb. 1804.
- thoracica** Jacoby 1891. México: Durango.
tortuosa Rogers 1854. USA: Texas;
 N. Mexico; Arizona.
 Costa Rica. - Panamá.
- violaceomaculata** Jacoby 1878 (ex *Calligrapha*
pha).
- Gen. **Calligrapha** Chevrolat 1837
 Syn.: *Polyspila* Hope 1840.
- Das natürliche System der Gattung ist unbekannt. Von Nordamerika wurden zahlreiche Arten beschrieben. Wichtigste Aenderungen in den Arten von Mexico u. aus der neotrop. Region:
- huancayensis** Bechyné 1950, Ent. Arb. Mus. Perú: Huancayo.
 G. Frey 1, p. 265, fig. 9.
- ab. *limbolata* Bechyné 1950, l. c. p. 267,
multiplagata Achard 1923, Fragm. Ent. p. 70 Argent.: Tucumán.
pallidipennis Jacoby 1883 (*Stilodes*). — Be- México.
 chyné 1947, Acta Ent. Mus. Nat.
 Prag. 25, p. 118
- panzoensis** Bechyné 1952, huj. op. p. 5. Guatemala.
percheroni Guérin 1830. Colombia. - Venezuela.
 - Perú.
- ab. *petiti* Achard 1923, l. c. p. 71.
polyspila Germar 1821. Brasil or. (Rio de Jan.
 - R. Gr. do Sul).
 Paraguay. - Argentin.
 Canar. - (Reg. pal.)
 Ecuador.
- ab. *plagata* Achard 1923, l. c. p. 70.
 ab. *bilineolata* Achard 1923, l. c. p. 120.
- quadrivittata** Latreille 1811. — Achard, l. c. México. - Guatemala.
 p. 65. (ex *Zygogramma*) - Nicaragua. -
 Costa Rica. - Panamá. -
 Colombia. - Ecuador.
- ramulifera** Stal 1859. — Bechyné 1952, huj. Venezuela: Caracas.
 op. p. 4. USA. - Nicaragua. -
 México: Sonora.
 = *scalaris* Guérin 1855.
 ab. *argus* Stal 1859.
 ab. *familiaris* Stal 1860.
- salléi** Achard 1923, l. c. p. 70.
serpentina Rogers 1854.
- ab. *discrepans* Achard 1923, l. c. p. 69.

- ab. *mexicana* Stal 1859.
 subsp. *tenacensis* Bedyné 1952, huj. op. p. 4. México: N. Yucatan.
subdenticulata Bedyne 1952, huj. op. p. 4. Costa Rica.

Species exclusae:

- Calligrapha decemguttata* Stal 1859 > *Eustilodes*
Calligrapha kinbergi Boheman 1858 > *Cosmogranma*
Calligrapha violacomaculata Jacoby 1878 > *Zygospila*

Gen. *Dinahia* Bedyné 1946.

Acta Ent. Mus. Nat. Prag. 24, p. 124.

- privigna* Stal 1859 (ex *Deuterocampta*). Bras.: São Paulo:
 = *stali* Jacoby 1903. — Achard Santa Catarina.
 1923, Fragm. Ent. p. 76 (ex *Des-*
mogramma).

Gen. *Desmogramma* Erichson 1847.

- Achard 1923, Fragm. Ent. p. 73. — Bedyné 1946, Acta Ent.
 Mus. Nat. Prag. 24, 1946, p. 107.
unicincta Jacoby 1903 (*Cosmogranma*). — Perú.
 Achard 1925, Bull. Soc. Ent. Fr. p.
 84. — Bedyné, l. c. p. 108.
freyi Bedyné MS Perú.
optata Bedyné MS Bolivia.
myrrha Bedyné 1952, huj. op. p. 5. Bolivia.
 ab. *umbratilis* Bedyné 1952 huj. op. p. 6.
 ab. *umbripennis* Bedyné 1952, huj. op. p. 6.
bivittata Ljungh 1799. — Bedyné, l. c. p. Surinam. - Guyane.
 112. fr.
 = *conjugata* Fabricius 1801.
brachycentra Bedyné MS Colombia.
antiqua Bedyné 1946, l. c. p. 112. Ecuador.
bisbivittata Stal 1860. — Bedyné, l. c. p. 113. Colombia.
discrepans Bedyné MS Perú.
 ab. *rufofusca* Bedyné MS
bigaria Erichson 1847. — Bedyné, l. c. p. 113. Perú.
callangensis Bowditch 1911. Bedyné, l. c. p. Perú. - Colombia.
reticollis Bedyné 1946, l. c. p. 114. Brasil.
 subsp. *santarema* Bedyné MS Bras.: Pará.
femoralis Bedyné 1946, l. c. p. 115. Bras.: São Paulo.

- nitidella** Stal 1860. — Bedyné, l. c. p. 115. Ecuador.
interrupta Bedyné 1946, l. c. p. 115. Bolivia.
fastidita Stal 1860. — Bedyné l. c. p. 116. Colombia. - Venezuela. - Bolivia.
- ab. *semivittata* Achard 1923, *Fragm. Ent.* p. 74. — Bedyné, l. c. p. 116.
- conjuncta** Bedyné 1946, l. c. p. 116 Venezuela.
 = *conjugata* Stal 1859 (nec Fabr.). Colombia.
subtropica Bedyné 1946, l. c. p. 116. Costa Rica.
violaceipennis Achard 1923, *Fragm. Ent.* p. 74. Brasil.
 Bedyné, l. c. p. 117. Brasil.
tropica Bedyné 1946, l. c. p. 117. Perú.
hemisphaerica Bedyné 1946, l. c. p. 118. Perú.
elongata Bedyné 1946, l. c. p. 118. Perú.
convexicollis Bedyné 1946, l. c. p. 118. Perú.
bivia Germar 1824. — Bedyné, l. c. p. 119. Bras.: Santa Catarina.
 ab. *ruficornis* Bedyné 1946, l. c. p. 119. Bras.: Goiaz; Matto Grosso.
 subsp. *ocularis* Bedyné 1946, l. c. p. 119. Argent.: Misiones.
 subsp. *argentiniensis* Bedyné 1946, l. c. p. 119. Bras.: Rio Grande do Sul. - Paraguay.
 ab. *decolorata* Bedyné 1950, *Rev. de Ent.* Rio de Jan. 21, p. 135. Brasil.
- vittipennis** Bedyné 1946, l. c. p. 119. Bras.: Santa Catarina.
rotundicollis Bedyné 1946, l. c. p. 120. Bras.: S. Paulo.
trapezicollis Bedyné 1946, l. c. p. 120. Bras.: S. Catarina; S. Paulo.
sericeipennis Achard 1923, *Fragm. Ent.* p. 74. Bedyné, l. c. p. 120. Bolivia.
nonstriata Bedyné MS Bras.: Santa Catarina.
brasiliensis Bedyné 1946, l. c. p. 121. Bras.: S. Paulo.
opacipennis Achard 1923, *Fragm. Ent.*, p. 73. Bras.: S. Paulo.
 Bedyné, l. c. p. 121. Bolivia.
martínezi Bedyné MS Bras.: S. Paulo.
nigripennis Bedyné 1946, l. c. p. 121 Bras.: S. Paulo.
mrázi Bedyné 1946, l. c. p. 122. Bras.: S. Paulo.
stepaneki Bedyné 1946, l. c. p. 122, Bras.: S. Paulo.
 ab. *concolor* Bedyné 1946, l. c. p. 122. Bras.: S. Paulo; Santa Catarina.
irregularis Bedyné 1946, l. c. p. 123. Perú.
semifulva Bowditch 1911. — Bedyné, l. c. p. 123.

- ljunghi** Stal 1859. — Bedyné, l. c. p. 123. Brasilia merid.
 ab. *nigripes* Jacoby 1904. — Achard 1923, Argent.: Buenos Ai-
 Fragm. Ent.: p. 73. — Bedyné, l. res.
 c. p. 123.
 ab. *tricolor* Bedyné 1946, l. c. p. 123.
- zaira** Bedyné 1946, l. c. p. 124. Argent.: Santa Fé.
acuminata Bedyné MS Bolivia.
- polychordia** Erichson 1947. — Achard 1923, Perú.
 Fragm. Ent. p. 76. — Bedyné
 1950, Rev. de Ent. Rio de Jan.
 21, p. 136.
 ab. *vadosa* Bedyné 1950, l. c. p. 136.
 ab. *fasta* Bedyné 1950, l. c. p. 136.
- foveicollis** Bowditch 1911. — Achard 1923, Bras.: S. Catarina.
 Fragm. Ent. p. 76.
- consimilis** Achard 1923, l. c. p. 75. Bras.: Goiaz.
- jacobyi** Bowditch 1911. — Achard, l. c. p. 76. Bras.: S. Catarina.
 ab. *subcolorata* Bedyné 1952, huj. op. p. 5.
- ignota** Bowditch 1911. — Achard, l. c. p. 76. ?
- brunneomaculata** Bowditch 1911. Venezuela.
- marginella** Jacoby 1880. Ecuador.
- peruana** Jacoby 1903. Perú.
- unicolor** Bowditch 1911. Nicaragua.

Species exclusae:

Desmogramma stali Jacoby 1936 > *Dinahia*.

Alle anderen Arten, die in den Katalogen zur Gattung *Desmogramma* gestellt sind, gehören zu den Gattungen *Desmogramella*, *Grammodesma* und *Grammomades*.

Gen. *Desmogrammella* Achard 1923.

Fragm. Ent. p. 73.

- sericella** Stal 1860. Ecuador.
senilis Kirsch 1883. Ecuador.
rufofasciata Kirsch 1883. Ecuador.
buckleyi Bowditch 1911. Ecuador.
reticulata Bowditch 1911. Colombia.

Gen. *Grammodesma* Achard 1923.

Fragm. Ent. p. 71.

- westringi* Stal 1859 (ex *Desmogramma*). Brasil.
- rubroaenea* Stal 1859 (ex *Desmogramma*). Brasil.
- fimbriger*a Stal 1859 (ex *Desmogramma*). Brasil.
- apparitoria* Stal 1860 (ex *Desmogramma*). Bras.: Rio de Janeiro.
- schaumi* Stal 1859 (ex *Desmogramma*). Brasil.
- quadrifenestrata* Stal 1859 (ex *Desmogramma*). Bras.: Bahia.
- histrionica* Stal 1860 (ex *Desmogramma*). Bras.: Rio de Janeiro.
- ludicra* Stal 1860 (ex *Desmogramma*). Brasil.
- obliqua* Stal 1859 (ex *Desmogramma*). Bras.: Rio de Janeiro.
- brachiata* Stal 1859 (ex *Desmogramma*). Brasil.
- lauticornis* Stal 1859 (ex *Desmogramma*). Brasil.
- sahlbergi* Stal 1859 (ex *Desmogramma*). Brasil.
- partita* Stal 1859 (ex *Desmogramma*). Brasil.
- stulta* Stal 1859 (ex *Desmogramma*). — Bechyné 1950, Rev. de Ent. Rio de J. 21, p. 136.
- ab. *quadripartita* Stal 1860 (ex *Desmogramma*). — Bechyné, l. c. p. 138.
- ab. *asella* Stal 1860. (ex *Desmogramma*). — Bechyné, l. c. p. 138.
- ab. *hybrida* Bechyné 1950, l. c. p. 138.
- cothurnix* Stal 1860 (ex *Deuterocampta*). Bras.: Santa Catarina.
- euzona* Stal 1860 (ex *Deuterocampta*). Bras.: Bahia.
- = *flavomarginata* Jacoby 1879 (ex *Stilodes*). — Achard 1923, Fragm. Ent. p. 72.
- ducalis* Stal 1858 (ex *Stilodes*). Brasil.
- ab. *quadriguttata* Baly 1859 (ex *Stilodes*). Brasil.
- plagiata* Stal 1859 (ex *Deuterocampta*). Bras.: Bahia; Rio de Janeiro; S. Paulo.
- = *flavilabris* Jacoby 1903 (ex *Stilodes*). Achard 1923, Fragm. Ent. p. 72.
- luridipennis* Baly 1859 (ex *Deuterocampta*). Brasil.
- nigrozonata* Stal 1859 (ex *Deuterocampta*). Brasil.
- santos* Bowditch 1911 (ex *Desmogramma*). Bras.: Expírito Santo.
- maculigera* Stal 1857 (ex *Deuterocampta*). Brasil.
- insignita* Bechyné 1952, huj. op. p. 6. Bras.: Minas Gerais.
- venustissima* Perty 1832 (ex *Deuterocampta*). Bras.: Bahia.
- recurrens* Stal 1859 (ex *Deuterocampta*). Bras.: Bahia; Pernambuco.

- ab. *concurrans* Bechyné 1952, *huj.* op. p. 7.
depressiuscula Bechyné 1952, *huj.* op. p. 7. Brasil. merid.
elongata Bechyné 1952, *huj.* op. p. 8. Brasil. merid.

Gen. *Grammomades* Achard 1923.

Fragm. Ent. p. 72.

- redtenbacheri* Stal 1859 (ex *Desmogramma*). Brasil.
impuncticollis Stal 1859 (ex *Desmogramma*) Brasil.: Rio de Janeiro.
circuita Stal 1859 (ex *Desmogramma*). Brasil.: Rio de Janeiro.

Gen. *Linographa* Motschoulsky 1860.

Achard 1923, *Fragm. Ent.* p. 89.

- musicalis* Stal 1859 (ex *Deuterocampta*). — Brasil.: S. Paulo; Go-
 Bechyné 1944, *Acta Ent. Mus. Nat* iaz; Rio de Janeiro.
Prag. 21—22, p. 328.
 = *muricata* Motschoulsky 1860.
 ab. *pallida* Bechyné 1944, l. c. p. 328.
 ab. *auroplagata* Achard 1923, *Fragm. Ent.*
 p. 90. — Bechyné, l. c. p. 328; 1950,
Rev. de Ent. Rio de J. 21, p. 138.
 subsp. *nitida* Bechyné 1944, l. c. p. 329. Brasil.: Matto Grosso.

Gen. *Jermaniella* Bechyné 1945.

Acta Soc. Ent. CSR 42, p. 92.

- flavolimbrata* Stal 1859 (ex *Deuterocampta*). Brasil.
nitidula Bechyné 1945, l. c. p. 93. Brasil.: S. Paulo.

Gen. *Parastilodes* Bechyné 1947.

Acta Ent. Mus. Nat. Prag. 25, p. 113.

- striatipennis* Stal 1859 (ex *Deuterocampta*). — Brasil.: Bahia.
 Bechyné, l. c. p. 114.
 subsp. *meridionalis* Bechyné 1947, l. c. Argent.: Misiones. -
 p. 114. Paraguay. - Bras.:
 Paraná.
 subsp. *occidentalis* Bechyné 1947, l. c. p. Bolivia. - Perú.
 114.
quadrivittis Stal 1860 (ex *Deuterocampta*). — Perú.
 Bechyné, l. c. p. 115.

- flavivittis** Achard 1923, *Fragm. Ent.* p. 80. — Paraguay.
 Bechyně, l. c. p. 115 (ex *Stilodes*).
- quadritaeniata** Stal 1859 (ex *Deuterocampta*). Bras.: Rio Grande do Sul. *)
 Bechyně, l. c. p. 115.
- ab. *tricolor* Bechyně 1947, l. c. p. 115.
- subregularis** Bechyně 1947, l. c. p. 115. Argent.: Córdoba.

Gen. *Isostilodes* Bechyně 1947.

Acta Ent. Mus. Nat. Prag. 25, p. 115.

- quadrijuga** Stal 1860 (ex *Deuterocampta*). — Bras.: S. Paulo. -
 Bechyně, l. c. p. 116. Argent.: Misiones.
- bisbilineata** Stal 1859 (ex *Deuterocampta*). — Bras.: Rio de Janeiro;
 Bechyně, l. c. p. 116. Minas Gerais; S. Paul.
- inflata** Bechyně 1947, l. c. p. 116. Brasil.
- grammopocila** Stal 1859 (ex *Deuterocampta*). Bras.: Rio de Janeiro;
 Bechyně, l. c. p. 116. S. Paulo; Santa Catarina.

Gen. *Pubistilodes* Bechyně 1952.

Huj. op. p. 8.

- rubrosignata** Bechyně 1952, huj. op. p. 8. Perú.
 ab. *crux* Bechyně 1952, huj. op. p. 9.

Gen. *Aeneolucentia* Bechyně 1947.

Acta Ent. Mus. Nat. Prag. 25, p. 116.

- aeneolucens** Stal 1860 (ex *Deuterocampta*). Bras.: Espírito Santo;
 Minas Gerais.
- holochalca** Stal 1860 (ex *Deuterocampta*). Brasil.

Gen. *Eustilodes* Achard 1923.

Fragm. Ent. p. 88. — Bechyně 1947, *Acta Ent. Mus. Nat. Prag.*
 25, p. 117.

- decemguttata** Stal 1859 (ex *Calligrapha*). — Argent.: Misiones. -
 Bechyně, l. c. p. 118. Paraguay. - Bras.:
 Rio Grande do Sul;
 Santa Catarina.

*) Loc. erron. „Perú“.

- cornuta* Bedyné 1947, l. c. p. 117. — Bras.: S. Paulo: Rio de Janeiro.
- ab. *conjugata* Bedyné 1950, Rev. de Ent. Rio de Janeiro 21, p. 139.
- denticeps* Stal 1860 (ex *Deuterocampta*). — Brasil.
Bedyné 1947, l. c. p. 118.
- cordata* Achard 1923, Fragm. Ent. p. 88. — Bras.: Rio de Janeiro.
Bedyné 1947, l. c. p. 118.
- desmogrammica* Bedyné 1950, Rev. de Jan. Bras.: Rio de Janeiro.
21, p. 139. Espírito Santo.
- ab. *incisa* Bedyné 1950, l. c. p. 140.

Gen. *Stilodes* Chevrolat 1843.

Achard 1923, Fragm. Ent. p. 78.

Diese Gattung ist ganz artifiziel; System unbekannt.

- annuligera* Erichson 1847. Perú.
- argiolus* Stal 1860 (ex *Deuterocampta*). Bras.: Amazonas.
- atromaculata* Stal 1859 (ex *Deuterocampta*). México.
- bimaculicollis* Stal 1859 (ex *Deuterocampta*). Brasil.
- bioculata* Stal 1859 (ex *Deuterocampta*). Bras.: Minas Gerais.
- bisocloguttata* Stal 1859 (ex *Deuterocampta*). Bras.: Rio de Janeiro;
Espírito Santo.
- bogotensis* Jacoby 1895. Colombia.
- boliviana* Jacoby 1893 (ex *Deuterocampta*). Bolivia.
- brachialis* Stal 1860 (ex *Deuterocampta*). Brasil.
- cinctula* Stal 1860 (ex *Deuterocampta*). Bras.: Amazonas.
- coelebs* Stal 1860. México.-Guatemala.
- cruciata* Baly 1859 (ex *Deuterocampta*). Columbia. -
= *stanrophora* Stal 1865. Venezuela.
- crux* Erichson 1847 (ex *Deuterocampta*). Perú.
- decaepila* Stal 1860 (ex *Deuterocampta*). Guyane fr.
- ab. *flavapex* Achard 1923, Fragm. Ent. p. 87.
- decorata* Perty 1832 (ex *Deuterocampta*). Brasil.
- discerpta* Stal 1860 (ex *Deuterocampta*). Brasil.
- discicollis* Jacoby 1885 (ex *Deuterocampta*). Bras.: Amazonas.
- divalis* Stal 1860. Bras.: Amazonas.
- duodecimmaculata* Stal 1859
(ex *Deuterocampta*). Bolivia. - Paraguay.
- elata* Stal 1860 (ex *Deuterocampta*). Bras.: Amazonas.

erythrocephala Achard 1923, <i>Fragm. Ent.</i> p. 82.	Ecuador.
fasciata Steinheil 1877 (ex <i>Deuterocampta</i>).	Columbia.
fenestrata Baly 1859.	Brasila.
flavicans Stal 1860 (ex <i>Deuterocampta</i>).	México. - Panamá.
ab. <i>hepatica</i> Stal 1860.	
flavida Stal 1860 (ex <i>Deuterocampta</i>).	Guyane fr.
flavofasciata Jacoby 1903.	Bras.: Espírito Santo.
flavosignata Stal 1859 (ex <i>Deuterocampta</i>).	Bras.: Minas Gerais.
fulvipennis Jacoby 1879.	Perú.
fuscicornis Stal 1860.	Bras.: Amazonas.
fuscolineata Stal 1865.	Nicaragua.- Panamá.
= <i>chapuisi</i> Jacoby 1880.	
guttata Baly 1859.	Bras.: Amazonas.
= <i>ochrostaca</i> Stal 1865.	
harlequin Bechyné 1952. <i>huj. op.</i> p. 9.	Brasil.
humeralis Gory 1844.	Guyane fr.
inornata Jacoby 1893 (ex <i>Deuterocampta</i>).	Bolivia.
irregularis Jacoby 1898 (ex <i>Deuterocampta</i>).	Bolivia.
jocosa Stal 1859 (ex <i>Deuterocampta</i>).	Bras.: Minas Gerais.
kraatzi Stal 1859 (ex <i>Deuterocampta</i>).	Bras.: Rio de Janeiro;
= <i>histrion</i> Baly 1859.	Minas Gerais.
leoparda Jacoby 1883.	Nicaragua. - Panamá.
lineatipennis Stal 1859 (ex <i>Deuterocampta</i>).	Brasil.
lineolata Achard 1923, <i>Fr gm. Ent.</i> p. 84.	Bolivia.
luteola Stal 1865 (ex <i>Deuterocampta</i>).	?
maeklini Stal 1865 (ex <i>Deuterocampta</i>).	Brasil.
maronica Achard 1923, <i>Fragm. Ent.</i> p. 86.	Guyane fr.
modesta Jacoby 1882.	Guatemala.
motschulskyi Stal 1865.	Nicaragua.
mutabilis Stal 1859 (ex <i>Deuterocampta</i>).	Brasil.
naponensis Stal 1860 (ex <i>Deuterocampta</i>).	Ecuador.
neptis Stal 1860.	México. - Guatemala.
nigricollis Jacoby 1882.	Guatemala. - México.
ab. <i>ruficollis</i> Achard 1923, <i>Fragm. Ent.</i>	
p. 87.	
nigricus Stal 1859.	Colombia.
nigrimana Stal 1859 (ex <i>Deuterocampta</i>).	Brasil.
nigriventris Germar 1824 (ex <i>Deuterocampta</i>).	Bras.: Rio de Janeiro.
nigromarginata Jacoby 1882.	México: Jalapa.
nigropustulata Stal 1859 (ex <i>Deuterocampta</i>).	Bras.: Rio de Janeiro;
	Espírito Santa.

<i>nigrostillata</i> Stal 1859 (ex <i>Deuterocampta</i>).	Brasil.
<i>nitidipennis</i> Stal 1859 (ex <i>Deuterocampta</i>).	Brasil.
= <i>stilpnoptera</i> Stal 1865.	
<i>obscurimana</i> Stal 1860 (ex <i>Deuterocampta</i>).	Guyane fr.
<i>onca</i> Stal 1860.	Guyane fr.
<i>opaca</i> Jacoby 1898.	Brasil.
<i>ornatipennis</i> Achard 1923, Fragm. Ent. p. 79.	Brasil.
<i>pallidiventris</i> Germar 1824 (ex <i>Deuterocampta</i>).	Brasil.
<i>panamensis</i> Jacoby 1883.	Panamá.
<i>pandora</i> Stal 1860 (ex <i>Deuterocampta</i>).	Bras.: S. Paulo.
<i>pavonia</i> Stal 1860 (ex <i>Deuterocampta</i>).	Guyane fr.
<i>peltasta</i> Stal 1865 (ex <i>Deuterocampta</i>).	Bras.: S. Paulo; Minas Gerais.
<i>perspicillaris</i> Stal 1859 (ex <i>Deuterocampta</i>).	Brasil.
<i>plagipennis</i> Achard 1923, Fragm. Ent. p. 81.	Bolivia.
<i>puncticollis</i> Jacoby 1903 (ex <i>Deuterocampta</i>).	? Brasil.
<i>punctipennis</i> Germar 1824 (ex <i>Deuterocampta</i>).	Brasil.
<i>quadriplagosa</i> Stal 1859 (ex <i>Deuterocampta</i>).	Bras.: Bahia.
<i>quadristriata</i> Jacoby 1891.	Panamá.
<i>quadrivirgulata</i> Achard 1923, Fragm. Ent. p. 80.	Bolivia.
<i>quatuordecimpustulata</i> Stal 1859.	Guyane fr.
= <i>obsoleta</i> Baly 1859.	
<i>reticulata</i> Achard 1923, Fragm. Ent. p. 78.	Bras.: Amazonas.
<i>rubripennis</i> Stal 1859 (ex <i>Deuterocampta</i>).	Bras.: São Paulo.
<i>saundersi</i> Baly 1878 (ex <i>Deuterocampta</i>).	Brasil.
<i>scutellata</i> Jacoby 1903 (ex <i>Deuterocampta</i>).	Brasil.
<i>sedecimmaculata</i> Stal 1859.	Guyane fr.
<i>sexmaculata</i> Stal 1859 (ex <i>Deuterocampta</i>).	Brasil.
= <i>scenica</i> Baly 1859.	
<i>sexpustulata</i> Stal 1859 (ex <i>Deuterocampta</i>).	Brasil.
<i>sigillifera</i> Stal 1859 (ex <i>Deuterocampta</i>).	Bras.: Minas Gerais.
<i>sladenae</i> Gahan 1903 (ex <i>Deuterocampta</i>).	Bras.: Amazonas.
<i>spilophora</i> Stal 1860 (ex <i>Deuterocampta</i>).	Venezuela: Caracas.
<i>spiloptera</i> Achard 1923, Fragm. Ent. p. 85.	México.
<i>stali</i> Jacoby 1883.	Panamá.
<i>steinheili</i> Jacoby 1880.	Columbia.
<i>stevensi</i> Stal 1860.	Bras.: Amazonas.
<i>subguttata</i> Stal 1859.	Bras.: Pará.
<i>sublineata</i> Stal 1859.	Bolivia.
<i>thalia</i> Stahl 1865 (ex <i>Deuterocampta</i>).	Bras.: Espírito Santo.

- thetis** Stal 1860 (ex *Deuterocampta*). Ecuador.
transversofasciata Jacoby 1895. Bras.: Pernambuco.
trimaculicollis Stal 1859 (ex *Deuterocampta*). Bras.: Rio de Janeiro;
 Bechyné 1950, Rev. de Ent. Rio de S. Paulo; Minas Ge-
 Janeiro 21, p. 140. rais; Rio Grande do
 Sul.
 ab. *odireata* Stal 1859 (ex *Deuterocampta*).
 Bechyné, l. c. p. 140.
 ab. *scutaria* Stal 1865 (ex *Deuterocampta*).
 Bechyné, l. c. p. 141.
 ab. *semiatra* Stal 1860 (ex *Deuterocampta*).
 Bechyné, l. c. p. 141.
variegata Achard 1923, Fragm. Ent. p. 86. México.
variipennis Achard 1923, l. c. p. 83. Honduras.

Species exclusae:

- Stilodes antennalis* Kirsch 1883 > *Prosicela*.
Stilodes ducalis Stal 1858 > *Grammodesma*.
Stilodes flavilabris Jacoby 1903 > *Grammodesma*.
Stilodes flavomarginata Jacoby 1879 > *Grammodesma*.
Stilodes flavivittis Achard 1923 > *Parastilodes*.
Stilodes fruhstorferi Jacoby 1901 > *Deuterocampta*.
Stilodes geometrae Jacoby 1903 > *Monocampta*.
Stilodes pallidipennis Jacoby 1883 > *Calligrapha*.

Gen. *Deuterocampta* Chevrolat 1844.

- Achard 1923, Fragm. Ent. p. 76. — Bechyné 1944, Acta Ent.
 Mus. Nat. Prag. 21 - 22, p. 57.
zikáni Bechyné 1950, Rev. de Ent. Rio de Jan. Bras.: Rio de Janeiro.
 21, p. 144.
sedula Stal 1859. — Bechyné 1944, l. c. p. 62. Bras.: Rio de Janeiro.
 ab. *virgulata* Achard 1923, Fragm. Ent. p.
 77. — Bechyné l. c. p. 61.
 ab. *impinctipennis* Stal 1859. — Bechyné,
 l. c. p. 63.
 ab. *nervulata* Bechyné 1944, l. c. p. 63.
undulata Bechyné 1950, Rev. de Ent. Rio de Bras.: Rio de Janeiro.
 Janeiro 21, p. 142.
fallax Bechyné 1950, l. c. p. 143. Bras.: Minas Gerais
pustulicollis Stal 1859. — Bechyné 1944, l. c. Bras.: Rio de Janeiro
 p. 62.

- vigintilineata* Bechyné 1944, l. c. p. 59. Brasil.
segnis Stal 1863. — Bechyné, l. c. p. 64. Bras.: Rio de Janeiro.
semistriata Fabricius 1775. — Bechyné, l. c. p. 64. Brasil.
 ab. *polystriata* Bechyné 1944, l. c. p. 64.
prostethialis Bechyné 1944, l. c. p. 61. Brasil.
achardi Bechyné 1944, l. c. p. 61. Bras.: Rio de Janeiro.
citrina Bechyné 1948, Rev. de Ent. Rio de Janeiro 19, p. 311. Bras.: Rio de Janeiro.
crux nigra Stal 1859. — Bechyné 1944, l. c. p. 62. Brasil.
 ab. *bimaculata* Jacoby 1898.
rufipes Bechyné 1944, l. c. p. 62. Brasil.
humeralis Bechyné 1944, l. c. p. 61. Bras.: Minas Gerais.
melanograpta Stal 1860. — Bechyné, l. c. p. 60. Bras.: Rio de Janeiro.
stauoptera Wiedeman 1821. — Bechyné, l. c. p. 60. Bras.: Rio de Janeiro;
 Minas Gerais;
 S. Paulo.
 ab. *formosa* Bechyné 1944, l. c. p. 61.
vittulosa Bechyné 1944, l. c. p. 61. Bras.: Rio de Janeiro.
mystica Stal 1860. — Bechyné, l. c. p. 63. Bras.: Rio de Janeiro.
vigilans Stal 1859. — Bechyné, l. c. p. 63. Bras.: Rio de Janeiro.
saeva Stal 1859. — Bechyné, l. c. p. 64. Bras.: Rio de Janeiro.
vinculata Germar 1824. — Bechyné, l. c. p. 60. Bras.: Rio de Janeiro.
 ab. *nonstrigata* Bechyné 1944, l. c. p. 60.
frushtorferi Jacoby 1903 (ex *Stilodes*). — Bras.: Espírito Santo.
 Bechyné, l. c. p. 59.
leucomelaena Perty 1832. — Bechyné, l. c. p. 64. Bras.: Rio de Janeiro.
 Minas Gerais;
 S. Paulo.
mrázi Bechyné 1944, l. c. p. 65. Bras.: S. Paulo.
opposita Stal 1859. — Bechyné, l. c. p. 65. Brasil.
martialis Bechyné 1952, huj. op. 10. Bras.: Bahia.

Species exclusae:

- Deuterocampta aeneolucens* Stal 1860 > *Aeneolucenia*.
Deuterocampta argiolus Stal 1860 > *Stilodes*.
Deuterocampta atromaculata Stal 1859 > *Stilodes*.
Deuterocampta bimaculicollis Stal 1859 > *Stilodes*.
Deuterocampta bioculata Stal 1859 > *Stilodes*.
Deuterocampta bisbilineata Stal 1859 > *Isostilodes*.

- Deuterocampta bisoctoguttata* Stal 1859 > *Stilodes*.
Deuterocampta boliviana Jacoby 1893 > *Stilodes*.
Deuterocampta brachialis Stal 1860 > *Stilodes*.
Deuterocampta cinctula Stal 1860 > *Stilodes*.
Deuterocampta cothurnix Stal 1860 > *Grammodesma*.
Deuterocampta cruciata Baly 1859 > *Stilodes*.
Deuterocampta crucigera Sahlberg 1823 > *Monocampta*.
Deuterocampta crux Erichson 1847 > *Stilodes*.
Deuterocampta decaspila Stal 1860 > *Stilodes*.
Deuterocampta decorata Perty 1832 > *Stilodes*.
Deuterocampta denticeps Stal 1860 > *Eustilodes*.
Deuterocampta discerpta Stal 1860 > *Stilodes*.
Deuterocampta discicollis Jacoby 1885 > *Stilodes*.
Deuterocampta duodecimmaculata Stal 1859 > *Stilodes*.
Deuterocampta elata Stal 1860 > *Stilodes*.
Deuterocampta euzona Stal 1860 > *Grammodesma*.
Deuterocampta fasciata Steinheil 1877 > *Stilodes*.
Deuterocampta flavicans Stal 1860 > *Stilodes*.
Deuterocampta flavida Stal 1860 > *Stilodes*.
Deuterocampta flavofimbriata Stal 1859 > *Jermaniella*.
Deuterocampta flavosignata Stal 1859 > *Stilodes*.
Deuterocampta grammopocila Stal 1859 > *Isostilodes*.
Deuterocampta holochalca Stal 1860 > *Aeneolucentia*.
Deuterocampta inornata Jacoby 1893 > *Stilodes*.
Deuterocampta irregularis Jacoby 1898 > *Stilodes*.
Deuterocampta jocosa Stal 1859 > *Stilodes*.
Deuterocampta kraatzi Stal 1859 > *Stilodes*.
Deuterocampta lineatipennis Stal 1859 > *Stilodes*.
Deuterocampta luridipennis Baly 1859 > *Grammodesma*.
Deuterocampta luteola Stal 1865 > *Stilodes*.
Deuterocampta maculigera Stal 1857 > *Grammodesma*.
Deuterocampta maeklini Stal 1865 > *Stilodes*.
Deuterocampta musicalis Stal 1859 > *Linographa*.
Deuterocampta mutabilis Stal 1859 > *Stilodes*.
Deuterocampta naponensis Stal 1860 > *Stilodes*.
Deuterocampta nigrimana Stal 1859 > *Stilodes*.
Deuterocampta nigriventris Germar 1824 > *Stilodes*.
Deuterocampta nigropustulata Stal 1859 > *Stilodes*.
Deuterocampta nigrostillata Stal 1859 > *Stilodes*.
Deuterocampta nigrozonata Stal 1859 > *Grammodesma*.
Deuterocampta nitidipennis Stal 1859 > *Stilodes*.

- Deuterocampta obscurimana* Stal 1860 > *Stilodes*.
Deuterocampta ochreatea Stal 1859 > *Stilodes*.
Deuterocampta pandora Stal 1860 > *Stilodes*.
Deuterocampta pavonina Stal 1860 > *Stilodes*.
Deuterocampta peltasta Stal 1865 > *Stilodes*.
Deuterocampta perspicillaris Stal 1859 > *Stilodes*.
Deuterocampta plagiata Stal 1859 > *Grammodesma*.
Deuterocampta porosa Baly 1858 > *Chryptostetha*.
Deuterocampta privigna Stal 1859 > *Dinahia*.
Deuterocampta puncticollis Jacoby > *Stilodes*.
Deuterocampta pallidiventrtris Germar 1824 > *Stilodes*.
Deuterocampta punctipennis Germar 1824 > *Stilodes*.
Deuterocampta quadrijuga Stal 1860 > *Isostilodes*.
Deuterocampta quadriplagosa Stal 1859 > *Stilodes*.
Deuterocampta quadritaeniata Stal 1859 > *Parastilodes*.
Deuterocampta quadrivittis Stal 1860 > *Parastilodes*.
Deuterocampta recurrens Stal 1859 > *Grammodesma*.
Deuterocampta rubripennis Stal 1859 > *Stilodes*.
Deuterocampta saundersi Baly 1878 > *Stilodes*.
Deuterocampta scutaria Stal 1865 > *Stilodes*.
Deuterocampta scutellata Jacoby 1903 > *Stilodes*.
Deuterocampta semiatra Stal 1860 > *Stilodes*.
Deuterocampta semaculata Stal 1859 > *Stilodes*.
Deuterocampta sexpustulata Stal 1859 > *Stilodes*.
Deuterocampta sigillifera Stal 1859 > *Stilodes*.
Deuterocampta sladenae Gahan 1903 > *Stilodes*.
Deuterocampta spilophora Stal 1860 > *Stilodes*.
Deuterocampta striatipennis Stal 1859 > *Parastilodes*.
Deuterocampta thalia Stal 1865 > *Stilodes*.
Deuterocampta thetis Stal 1860 > *Stilodes*.
Deuterocampta trimaculicollis Stal 1859 > *Stilodes*.
Deuterocampta venustissima Perty 1832 > *Grammodesma*.

Gen. *Monocampta* Motschoulsky 1860.

Achard 1923, *Fragm. Ent.* p. 89.

- crucigera** Sahlberg (ex *Deuterocampta*). Be- Bras.: Rio de Janeiro.
 chyné 1944, *Acta Ent. Mus. Nat.*
 Prag, 21—22, p. 329; 1947, 1.
 c. p. 117.
 ab. *continua* Bechyné 1944, 1. c. p. 329.

ab. *bimaculata* Bechyné 1944, l. c. p. 329.

ab. *similis* Bechyné 1947, l. c. p. 117.

geometrae Jacoby 1903 (ex *Stilodes*). — Be- Perú.
chyné 1947, l. c. p. 117.

Gen. *Leucocera* Stal 1858.

Zu den in Junk-Schenkling's Katalog erwähnten Arten sind noch die 2 folgenden einzureihen:

hoffmani Blake 1928, Bull. Brookl. Ent. Soc. Haiti.
23, p. 93.

semicoerulea Achard 1923, Fragm. Ent. p. 90. Cuba.

Gen. *Strichosa* Chevrolat 1843.

eburata Blanchard 1851. Chile.

Gen. *Elytrosphaera* Chevrolat 1843.

subg. *Elytrosphaera* Chevrl. s. str.

Achard 1923, Fragm, Ent. p. 92.

lahtivirtai Bechyné 1951, Notulae Ent. 31, Bras.: Rio de Janeiro.
p. 64.

xanthopyga Stal 1858. Bechyné 1950, Rev. de Bras.: Rio de Janeiro;
Ent. 21, p. 144. S. Catarina.

= *flavipennis* Baly 1859.

subsp. *sulcipennis* Bechyné 1950, l. c. p. Bras.: S. Paulo.
145.

subsp. *montana* Bechyné 1950, l. c. p. 145. Bras.: Rio de Janeiro;
Serra dos Orgãos.

breviuscula Stal 1858.

= *dejeani* Baly 1859.

noverca Stal 1858.

Brasil.

laeta Bechyné *huj.* op. p. 10.

Bras.: Santa Catarina.

vittata Baly 1858. — Bechyné 1950, Rev. de Bras.: S. Paulo; Santa
Ent. 21, p. 145. Catarina.

= *ornatissima* Stal 1860.

ab. *alternata* Bechyné 1950, l. c. 145.

subsp. *misionea* Bechyné 1950, l. c. p. 145. Argent.: Misiones.

cupreata Jacoby 1903.

Bras.: Paraná.

melas Jolivet 1950, Bull. Inst. R. Sci. Nat.

Bolivia.

Belg. 26, no. 43.

subg. *Elytromena* Motschoulsky 1860.Achard 1923, *Fragm. Ent.* p. 93.

<i>quadrinaculata</i> Jacoby 1883.	México.
<i>mexicana</i> Jacoby 1883.	México.
<i>annulata</i> Jacoby 1883.	México.
<i>villina</i> Stal 1860.	México.
<i>tibialis</i> Jacoby 1884.	México.
<i>marginicollis</i> Jacoby 1891.	México.
<i>bifasciata</i> Jacoby 1891.	México.
<i>erratica</i> Jacoby 1891.	México.
<i>aeiculata</i> Stal 1860.	México.
<i>faceta</i> Stal 1865.	Colombia.
<i>fulminigera</i> Stal 1858.	Colombia.
<i>variegata</i> Achard 1923, <i>Fragm. Ent.</i> p. 92.	?
<i>flammigera</i> Stal 1860.	Perú.
<i>nivalis</i> Kirsch 1883.	Ecuador.
<i>sculptilis</i> Kirsch 1870.	Colombia.
<i>flavilatera</i> Stal 1858.	?
<i>jacobyi</i> Kirsch 1883.	Ecuador.
<i>graphiptera</i> Stal 1865.	Colombia.
<i>testudinaria</i> Stal 1858.	Colombia.
<i>cartographica</i> Bechyné 1950, <i>Rev. de Ent.</i> Rio Janeiro 21, p. 145.	Ecuador.
<i>hospes</i> Stal 1858.	?

Species incertae sedis:

<i>ovatula</i> Stal 1860.	Chile.
-----------------------------------	--------

Gen. *Leptinotarsa* Stal 1858.

Zu den Arten, die im Kataloge Junk-Schenkling's erwähnt sind, gehören noch:

<i>boucardi</i> Achard 1923, <i>Fragm. Ent.</i> p. 68.	México.
<i>virgulata</i> Achard 1923, l. c. p. 67.	México.

Species exclusae:

Leptinotarsa paraguensis Jacoby 1903 > *Cryptostetha*.
Leptinotarsa porosa Baly 1859 > *Cryptostetha*.

Gen. *Eugonycha* Chevrolat 1843.

Bechyné 1946, Acta Ent. Mus. Nat. Prag.

24, p. 93.

- melanostoma* Stal 1859. — Bechyné, l. c. p. 94. Bras.: Minal Gerais;
Goiaz.
impicta Stal 1860. — Bechyné, l. c. p. 94. Brasil.
tuberculata Achard 1923, Fragm. Ent. p. 91. Bras.: S. Paulo.
Bechyné, l. c. p. 94.
bryanti Bechyné 1946, l. c. p. 93. Bras.: Pernambuco.

Gen. *Prosicela* Erichson 1847.

- vittata* Fabricius 1781. Guyana.
= *surinamensis* Voet 1806.
*bicruciat*a Jacoby 1880. Ecuador.
spectabilis Blay 1858. Ecuador. - Perú. *)
= *sublimis* Stal 1860.
simplicipennis Jacoby 1880. Ecuador. - Perú.
inornata Jacoby 1903. Perú.
maculata Jacoby 1903. Perú.
signifera Stal 1858. Venezuela. - Co-
lombia. - Perú.
= *chevrolati* Baly 1858.
= *semilineata* Motschoulsky 1860.
ab. *conjuncta* Bechyné 1946, Acta Ent.
Mus. Nat. Prag. 24, p. 93.
brevicollis Jacoby 1883. Guatemala.
antennalis Kirsch 1883 (ex *Stilodes*). — Achard Ecuador.
1923, Fragm. Ent. p. 78.
= *ecuadoriensis* Jacob 1903.
ab. *macasensis* Bechyné 1952, huj. op. p.

Species exclusae:

Prosicela tibialis Jacoby 1883 (in Catal. Blackwelder) > *Elytrosphaera*.

Gen. *Euryceraea* Steinheil 1877.

- badeni* Steinheil 1877. Colombia.
wagneri Steinheil 1877. Ecuador.

*) Loc. erron.: „Chile“

Species exclusae:

Euryceraea paradoxa > *Dorysterna*.

Gen. *Labidomera* Chevrolat 1843.

Zu dieser Gattung gehören bloß 2 nordamerikanische Arten (*L. clivicollis* Kirby und *L. suturella* Chevrolat); alle anderen bilden die folgende Gattung *Cryptostetha*.

Gen. *Cryptostetha* Baly 1858.

- paulistana** Achard 1923, *Fragm. Ent.* p. 66. Bras.: S. Paulo.
hieroglyphica Lucas 1857. Bras.: Rio de Janeiro;
 = *liturifera* Stal 1858. Minas Gerais.
 = *marmorata* Baly 1858.
 = *infuscata* Motschoulsky 1860.
 = *imperialis* Baly 1878.
verecunda Stal 1859. Bras.: Santa Catarina.
parellina Stal 1858. Bras.: S. Paulo; Santa
 Catarina. - Argent.:
 Misiones.
 = *aenea* Baly 1859.
apolena Bechyné 1946, *Acta Ent. Mus. Nat.* Bras.: S. Paulo.
 Prag, 24, p. 92.
suturalis Baly 1859. Bras.: S. Paulo; Santa
 ab. *aeneoconspersa* Stal 1863. Catarina; Rio Grande
 ab. *cyaneofasciata* Jacoby 1895. do Sul. - Paraguay.
 ab. *dolabrata* Stal 1863. Argent.: Misiones.
cassidea Bechyné 1946, *Acta Ent. Mus. Nat.* Bras.: S. Paulo; Santa
 Prag, 24, p. 92. Catarina.
palméni Bechyné 1946, l. c. p. 92. Bras.: S. Paulo.
florigera Stal 1859. ? Perú.
octonotata Bechyné 1946, l. c. p. 92. Bras.: Espírito Santo.
difficilis Bechyné 1952, *huj. op.* p. 11. Bolivia.
ocañana Steinheil 1877. Colombia.
adippe Stal 1865. Bras.: Bahia; Espírito
 ab. *disjuncta* Bechyné 1950, *Rev. de Ent.* Santo.
 Rio de Janeiro 21, p. 133.
juanae Bechyné MS. Argent.: Salta. - Bo-
 ab. *fenestrella* Bechyné MS. liva.
 ab. *tennelimbata* Bechyné MS.
procera Stal 1858. Brasilia.
 = *rufipennis* Baly 1859.

- notatifrons** Stal 1863. Bras.: Rio de Janeiro; Minas Gerais. *)
- maculifrons** Stal 1859. Bolivia.
- paraguensis** Jacoby 1903 (ex *Leptinotarsa*). Paraguay.
- viridiopaca** Bechyné 1950, Rev. de Ent. Rio de Janeiro 21, p. 133. Bras.: S. Paulo. - Argent.: Misiones.
- dimidiatipennis** Bechyné 1952, huj. op. p. 11. Argent.: Santiago del Estero.
- circumpuncta** Stal 1858. — Bechyné 1946, Acta Ent. Mus. Nat. Prag. 24, p. 93. Uruguay. - Brasilia.
- ab. *violacea* Bechyné 1946, l. c. p. 93.
- ab. *nigricans* Bechyné 1946, l. c. p. 93.
- subsp. *costipennis* Bechyné 1946, l. c. p. 93. Argent.: Santiago del Estero; Misiones;
- ab. *similis* Bechyné 1946, l. c. p. 93. Buenos Aires.
- ab. *viridis* Bechyné 1946, l. c. p. 93.
- porosa** Baly 1859 (ex *Leptinotarsa* et ex *Deuterocampta*). - Bechyné 1952, huj. op. p. 11. Bras.: Bahia; Santa Catarina.

Gen. **Metastyla** Chapuis 1874.

subg. **Metastyla** Chap. s. str.

Bechyné MS.

- nigrofasciata** Stal 1857. — Bechyné 1950, Rev. de Ent. Rio de J. 21, p. 137, fig. 11 et 12. Bras.: Rio de Janeiro.
- bioculata** Achard 1914. — Bechyné, l. c. p. 137, fig. 15. Bras.: Rio de Janeiro.
- ab. *transversonotata* Bech. 1952, huj. op. p. 12.
- insignis** Achard 1923, Fragm. Ent. p. 67. — Bechyné 1950, l. c. p. 137, fig. 13. Bras.: Rio de Janeiro.
- elegans** Bechyné 1950, l. c. p. 135, fig. 14. Bras.: S. Paulo.

subg. **Desmostyla** Bechyné.

- zikáni** Bechyné MS. Bras.: Espírito Santo.
- prosternalis** Bechyné MS. Bras.: Minas Gerais.
- poecilogramma** Bechyné MS. Bras.: Minas Gerais.

*) Blackwelder's Katalog erwähnt diese Art auch von Chaco (R. Argentina). Es handelt sich wahrscheinlich um die *Cr. juanae*.

Gen. *Trichomela* Chapuis 1874.

Hierher gehören jene Arten, die im Katalog Junk-Schenkl. unter demselben Namen erwähnt sind, im Katalog Blackwelder aber gemeinsam mit *Doryphora* stecken (vide post.).

Gen. *Dorysterna* Guérin 1855.

Bedyné 1948, Rev. de Ent. Rio de Jan. 19, p. 306.

- paradoxa* Achard 1914 (ex *Euryceraea*). — Ecuador.
 Bedyné, l. c. p. 307.
 = *bourcieri* Guérin 1855.
 = *monticola* Weise 1916, Col. Catal.
 Junk-Schenkl. 68, p. 27.
- clavicornis* Stal 1859. — Bedyné, l. c. p. 307. ? Brasil.
- corynomaloides* Stal 1858. — Bedyné, l. c. p. 307. Brasil.
- cruentata* Baly 1858. — Bedyné, l. c. p. 307. Bras.: Espírito Santo.
- macromela* Bedyné 1952, huj. op. p. 12. Bras.: Pernambuco.
- tibialis* Baly 1858. — Bedyné, l. c. p. 307. Bras.: Amazonas.
- festiva* Baly 1858. — Bedyné, l. c. p. 307. Perú. - Ecuador.
- hereditaria* Bedyné 1948, l. c. p. 308. Bras.: Amazonas.
- pretiosa* Baly 1858. — Bedyné, l. c. p. 307. Bras.: Amazonas.
- eugenia* Stal 1858. — Bedyné, l. c. p. 307. Perú.
 ab. *spilota* Achard 1923, Fragm. Ent.
 p. 125. — Bedyné, l. c. p. 307.
 ab. *isospilota* Bedyné 1948, l. c. p. 307.
 subsp. *subfestiva* Achard 1922, Fragm. Ent. p. 15. — Bedyné, l. c. p. 307. Bras.: Amazonas. - Péru.
- atricollis* Stal 1859. — Bedyné, l. c. p. 307. Brasil.
- eusema* Stal 1859. — Bedyné, l. c. p. 308. ?
- deyrollei* Stal 1859. — Bedyné, l. c. p. 308. Brasil.
- melzeri* Bedyné 1950, Rev. de Ent. 21, p. 132. Bras.: S. Paulo.
- dorsosignata* Stal 1857. — Bedyné, l. c. p. 308. Bras.: Rio de Janeiro.
 ab. *nitidor* Bedyné MS.
 ab. *sexpunctata* Achard 1923, Fragm. Ent.
 p. 125. — Bedyné, l. c. p. 308.
 ? ab. *depurata* Bedyné MS. Bras.: S. Paulo.
- intermaculata* Stal 1857. — Bedyné, l. c. p. 309. Bras.: Rio de Janeiro.
- guttifera* Bedyné 1948, l. c. p. 310. Bras.: S. Paulo.
- salvatori* Bedyné 1948, l. c. p. 311. Bras.: S. Paulo; Santa Catarina; Paraná.
- bahiensis* Jacoby 1903. — Bedyné, l. c. p. 308. Bras.: Bahia.

Gen. *Stichotaenia* Motschoulsky 1860.

Bechyné 1948, Rev. de Ent. Rio de Janeiro 19, p. 300.

Hierher gehören alle Arten, die in den Katalogen als *Doryphora* erwähnt sind. Das System dieser artenreichen Gattung ist nicht bekannt.

Hier registriere ich alle Veränderungen, die nach dem Jahre 1916 veröffentlicht wurden.

- acuminata** Olivier 1790. — Bechyné 1946, Bras.: Rio de Janeiro.
Acta Ent. Mus. Nat. Prag. 24, p. 91.
- ab. *cupraria* Germar 1824. — Bechyné, l.
c. p. 91.
- ab. *viridicuprea* Stal 1858. — Bechyné, l.
c. p. 91.
- ab. *cupripennis* Bechyné 1946, l. c. p. 91.
- ab. *fulgens* Bechyné 1946, l. c. p. 91.
- ab. *smaragdina* Bechyné 1946 l. c. p. 91.
- ab. *tristis* Bechyné 1946, l. c. p. 91.
- subsp. *infusa* Bechyné 1950, Rev. de Ent. Bras.: Espírito Santo.
Rio de Janeiro 21, p. 131.
- aestuans** Linné 1758. Guyana.-Bras.: Amazonas.
- angulata** Stal 1858. — Achard 1923, Fragm. Guyane Fr.
Ent. 121.
- ab. *bicincta* Achard 1923, l. c. p. 122.
- ab. *abbreviata* Achard 1923, l, c, p. 122.
- arcuata** Olivier 1790. Gujana. - Bras.: Amazonas.
- arcuata** Olivier 1790. — Weise 1921, Ark. f. Guyana.-Bras.: Amazonas.
Zool. 14, no. 1, p. 58.
- arias** Bechyné, 1952, huj. op. p. 15. Paraguay. - Argent.: Misiones.
- aurantiacomaculata** Blanchard 1843. Bolivia. - Bras.: Amazonas; Goiaz; Bahia.
- ab. *hastata* Achard 1923, Fragm. Ent. p. 121.
- ab. *semijuncta* Achard 1923, l. c. p. 121.
- axillaris** Germar 1824. Bras.: Rio de Janeiro; Minas Gerais; S. Paulo; Santa Catarina. - Paraguay. - Argent.: Misiones.
- ab. *additionalis* Bechyné MS.
- ab. *abstractionalis* Bechyné MS.

- batesi** Baly 1858. Ecuador. - Colombia. - Perú - Bras.: Amazonas.
 ab. *basilea* Achard 1923, l. c. p. 124.
- bifasciata** Fabricius 1787. - Achard, l. c. p. 122. Guyana. - Bras.: Amazonas.
 ab. *mediorupta* Achard 1923, l. c. p. 122.
 ab. *distincta* Guérin 1844. - Achard, l. c. p. 122.
 ab. *inapicalis* Achard 1923, l. c. p. 122.
 ab. *semifasciata* Achard 1923, l. c. p. 122.
- biforis** Germar 1824. - Bedyné 1948, Rev. de Bras.: Espírito Santo; Rio de Janeiro; Minas Gerais.
 Ent. Rio de Janeiro 19, p. 302.
 ab. *simplicissima* Bedyné 1948, l. c. p. 303.
 ab. *brevifasciata* Jacoby 1903. — Bedyné, l. c. p. 303.
 ab. *semistrata* Bedyné 1948, l. c. p. 303.
 ab. *perstrata* Bedyné 1948, l. c. p. 303.
 ab. *anastomozans* Perty 1832. — Bedyné, l. c. p. 303.
 ab. *sororia* Stal 1858. - Bedyné, l. c. p. 303.
 ab. *dubitabilis* Stal 1858. - Bedyné, l. c. p. 303.
 ab. *discifera* Stal 1858. - Bedyné l. c. p. 303.
 ab. *perterrita* Bedyné 1948, l. c. p. 303.
 ab. *compater* Stal 1858. — Bedyné, l. c. p. 303.
 ab. *approxinata* Stal 1858. — Bedyné, l. c. p. 303.
 = *cinxia* Stal 1863.
 ab. *trita* Bedyné 1948, l. c. p. 303.
 ab. *intersaepta* Bedyné 1948, l. c. p. 304.
 ab. *pellecta* Bedyné 1948, l. c. p. 304.
 ab. *mansueta* Bedyné 1948, l. c. p. 304.
 ab. *manifestans* Bedyné 1950, Rev. de Ent. 21, p. 124.
 ab. *pollens* Bedyné 1948, l. c. p. 304.
 ab. *praejudicata* Bedyné 1950, l. c. p. 125.
 ab. *fulvothoracica* Bedyné 1950, l. c. p. 125.
- bigata** Germar 1824. - Bedyné 1948, Rev. de Bras.: Minas Gerais; Rio de Janeiro.
 Ent. 19, p. 304.

- ab. *flavovittata* Stal 1857. - Bechyné, l. c. p. 304.
- ab. *redhibita* Bechyné 1948, l. c. p. 304.
- bilimbata** Stal 1857. Bras.: Rio de Janeiro; Espírito Santo.
- chalcoloma** Stal 1859. Bras.: Minas Gerais.
- einctella** Achard 1924, Bull. Soc. Ent. Fr. p. 135. Bras.: Pará.
- circumdata** Achard 1922, Fragm. Ent. p. 47. Brasil.
- circumflexa** Stal 1857. — Achard 1922, l. c. p. 47. Bras.: Bahia; Pernambuco.
- ab. *bimarginata* Bechyné 1950, Rev. de Ent. Rio de Janeiro 21, p. 118.
- eliens** Stal 1858. - Achard 1922, Fragm. Ent. p. 47. Brasil.
- conchita** Bechyné 1948, Rev. de Ent. 19, p. 301. Brasil.
- congener** Stal 1858. — Achard 1922, Fragment. Ent. p. 47. Bechyné 1946, Acta Ent. Mus. Nat. Prag. 24, p. 88. Brasil.
- ab. *saucipennis* Bechyné 1946, l. c. p. 88.
- ab. *gentica* Bechyné 1946, l. c. p. 88.
- ab. *fuscitarsis* Achard 1922, l. c. p. 47. — Bechyné, l. c. p. 88.
- connexa** Jacoby 1880. Ecuador. - Perú.
- ab. *speculabunda* Bechyné MS.
- consanguinea** Achard 1922, l. c. p. 13. Honduras.
- conviva** Stal 1858. — Bechyné 1948, Rev. de Ent. Rio de Janeiro 19, p. 304. Bras.: S. Paulo.
- ab. *sexspilota* Jacoby 1903. — Bechyné, l. c. p. 304.
- ab. *fortuita* Bechyné 1948, l. c. p. 304.
- ab. *vaticina* Bechyné 1948, l. c. p. 304.
- convocata** Bechyné 1952, huj. op. p. 16. Costa Rica.
- corruscans** Stal 1858. Bras.: Santa Catarina.
- ab. *centaureoides* Bechyné 1950, Rev. de Ent. Rio de Janeiro 21, p. 128.
- crowsoni** Bechyné 1950, l. c. p. 125. Bras.: Santa Catarina; Paraná.
- cruciata** Stal 1857. Bras.: Espírito Santo.
- = *euphrosyne* Baly 1859.
- daria** Bechyné 1946, Acta Ent. Mus. Nat. Prag. 24, p. 87. Bras.: Santa Catarina.

- dejeani** Germar 1824. Bras.: Rio de Janeiro; Goiaz; Amazonas.
- diagonalis** Stal 1858. México.
- ab. *ramulifera* Achard 1923, *Fragm. Ent.* p. 125.
- dilaticollis** Stal 1858. Bras.: Rio de Janeiro; Minas Gerais; S. Paulo.
- disparilis** Achard 1922, *Fragm. Ent.* p. 47. Brasil.
- egregia** Bechyné 1946. *Acta Ent. Mus. Nat. Prag.* 24, p. 89. Brasil.
- elytrosphaeroides** Bechyné 1950, *Rev. de Ent. Rio de Jan.* 21, p. 131. Bras.: Santa Catarina.
- explicabilis** Weise 1921, *Ark. f. Zool.* 14, no. 1, p. 60. México. - Guatemala.
- = *mirabilis* Stal 1859.
- fasciata** Stal 1857. — Achard 1923, *Fragm. Ent.* p. 120. Colombia. - Venezuela.
- ab. *mirabilis* Baly 1858. — Achard l. c. p. 121.
- ab. *grayi* Achard 1923, l. c. p. 121.
- fasciatomaculata** Stal 1857. Bras.: Minas Gerais; S. Paulo; Santa Catarina. - Argent.: Misiones.
- = *avara* Stal 1863.
- fervida** Fabricius 1775. — Bechyné 1950, *Rev. de Ent. Rio de Jan.* 21, p. 123. Bras.: Rio de Janeiro; Minas Gerais; S. Paulo.
- ab. *cincta* Germar 1821. — Bechyné, l. c. p. 123. S. Catarina; Paraná; Rio Grande do Sul. - Paraguay. - Argent.: Misiones.
- ab. *ochroloma* Stal 1857. — Bechyné, l. c. p. 123.
- ab. *cinctipennis* Stal 1857. — Bechyné, l. c. p. 123.
- ab. *nigricollis* Bechyné 1950, l. c. p. 123.
- ab. *scutellaris* Stal 1858. — Bechyné, l. c. p. 123.
- subsp. *brasiliensis* Jacoby 1889. — Bechyné, l. c. p. 122. Bras.: Santa Catarina.
- ab. *tosta* Bechyné 1950, l. c. p. 122.
- ab. *unesignata* Bechyné 1950, l. c. p. 122.

- ab. *pseudoscutellaris* Bechyné 1950, l. c.
p. 123.
- figurata** Germar 1824. Bras.: Rio de Janeiro;
S. Paulo.
- filia** Bechyné 1948, Rev. de Ent. Rio de Jan. 19,
p. 305. Bras.: Santa Catarina.
- flavostillata** Stal 1858. — Weise 1921, Ark. f.
Zool. 14, no. 1, p. 57. Bras.: Amazonas.
- fraterna** Stal 1857. Bras.: Rio de Janeiro.
- ab. *maculosa* Stal 1858.
- fulvicornis** Guérin 1855. — Achard 1923,
Fragm. Ent. p. 121. Ecuador. - Colom-
bia. - Perú. - Bras.:
Amazonas.
- ab. *discolata* Achard 1923, l. c. p. 121.
- fulvovittata** Bechyné 1948, Rev. de Ent. Rio
de Jan. 19, p. 304. Bras.: Rio de Janeiro.
- = *flavovittata* Stal 1858 (nec 1857).
- gibbithorax** Bechyné 1946, Acta Ent. Mus.
Nat. Prag. 24, p. 90. Bras.: Bahia.
- habenata** Stal. — Bechyné 1948, Rev. de Ent.
Rio de Jan. 19, p. 302. Bras.: S. Paulo; Para-
ná.
- ab. *enuntiata* Bechyné 1948, l. c. p. 302.
- ab. *opinabilis* Bechyné 1948, l. c. p. 302.
- haroldi** Baly 1877. Colombia.
- = *dilorosoma* Achard 1924, Bull. Soc.
Ent. Fr. p. 134.
- histrion** Olivier 1807. — Achard 1922, Fragm.
Ent. p. 46. Bras.: Espírito Santo;
Rio de Janeiro; S.
Paulo; Santa Cata-
rina.
- ab. *nigrispina* Bechyné 1950, Rev. de Ent.
Rio de Jan. 21, p. 118.
- ab. *rufula* Achard 1922, l. c. p. 46.
- ab. *deficiens* Achard 1922, l. c. p. 46.
- ab. *albicincta* Germar 1824. — Achard, l.
c. p. 46.
- ab. *macularis* Achard 1922, l. c. p. 47.
- ab. *obscurior* Bechyné 1946, Acta Ent.
Mus. Nat. Prag. 24, p. 87.
- imperialis** Stal 1858. Guyana. - Bras.:
Amazonas.
- = *dejeani* Guérin 1831.
- ab. *excellens* Stal 1859.
- ab. *regalis* Achard 1923, Fragm. Ent.
p. 120.

- ab. epipleurica* Bechyné 1950, Rev. de Ent. Rio de Jan. 21, p. 120.
incerta Bechyné 1950, l. c. p. 129. Bras.: S. Paulo.
irrorata Stal 1857. — Bechyné 1950, l. c. p. 120. Bras.: Rio de Janeiro.
 = *apiata* Lucas 1859.
 = *lenticulata* Motschoulsky 1860.
 subsp. *meridionalis* Bechyné 1950, l. c. p. 120. Bras.: S. Paulo.
itatiaiensis Bechyné 1950, l. c. p. 126. Bras.: Rio de Janeiro.
javeti Baly 1858. Ecuador.
 ab. pluriplagata Achard 1923, Fragm. Ent. p. 120.
jucunda Stal 1857. Bras.: Rio de Janeiro.
 ab. signifex Bechyné MS.
kollari Stal 1858. Bras.: Pernambuco.
 = *subglobosa* Baly 1858.
maenas Bechyné 1952, huj. op. p. 15. Bras.: Espírito Santo.
maculata Olivier 1790. - Achard 1922, Fragm. Ent. p. 15. Guyana. - Venezuela. - Colombia. - Bras.: Amazonas.
magnifica Stal 1860. — Achard 1923, Fragm. Ent. p. 124. Perú. - Bolivia.
 ab. collaris Achard 1923, l. c. p. 125.
 ab. ophthalmica Achard, l. c. p. 125.
 ab. semilimbata Achard 1923, l. c. p. 125.
 ab. seminormalis Achard 1923, l. c. p. 125.
 ab. oblitterata Achard 1923, l. c. p. 125.
 ab. nigrithorax Achard 1923 l. c. p. 125.
mapiriensis Bechyné 1952, huj. op. p. 13. Bolivia.
mundula Stal 1858. — Bechyné 1950, Rev. de Ent. Rio de Janeiro 21, p. 125. Bras.: Santa Catarina; Minas Gerais. - Argent.: Misiones.
 ab. multisticta Bechyné 1950, l. c. p. 125.
 ab. divisoria Bechyné 1950, l. c. p. 125.
nigronotata Stal 1857. Bras.: Rio de Janeiro; Minas Gerais; São Paulo; Santa Catarina; Paraná.

nitidissima Stal 1857. Bras.: Paraná. - Argent.: Misiones.

notata Stal 1857. Bras.: Rio de Janeiro; Espírito Santo.

- notaticeps** Stal 1858. Bras.: Santa Catarina.
- oberthuri** Jacoby 1885. Bras.: Amazonas.
 subsp. *montana* Bechyné 1946, Acta Ent. Perú mont.
 Mus. Nat. Prag. 24, p. 90.
- ab. *taia* Bechyné 1946, l. c. p. 90.
- obidosensis** Achard 1922, Fragm. Ent. p. 13. Bras.: Pará.
- palméniella** Bechyné 1951, Notulae Ent. 31, Argent.: Misiones.
 p. 63.
- pardallina** Stal 1858. Bras.: Espírito Santo;
 Rio de Janeiro; Minas Gerais; S. Paulo; Rio Grande do Sul.
 Bras.: Rio de Janeiro.
- pastica** Germar 1824.
- ab. *boucierii* Guérin 1855.
- pervicax** Stal 1859 Bras.: Rio de Janeiro;
 Minas Gerais.
- princeps** Gray 1823. — Achard 1923, Fragm. Guatemala. - Hon-
 Ent. p. 124. duras. - México.
 = *superba* Perty 1832. ? Bras.: Rio de Jan.
- ab. *immaculiceps* Achard 1923, l. c. p. 124.
- ab. *fulvithorax* Achard 1923, l. c. p. 124.
- ab. *fulgida* Achard 1923, l. c. p. 124.
- pterosticha** Bechyné 1948, Rev. de Ent. Rio de Janeiro 19, p. 304. Bras.: Santa Catarina.
- punctella** Bechyné 1946, Acta Ent. Mus. Nat. Bras.: Bahia.
 Prag. 24, p. 90.
- quadrisignata** Germar 1824. Bras.: Bahia; Espírito Santo;
 Rio de Janeiro; Minas Gerais; S. Paulo; Santa Catarina; Paran ; Rio Grande do Sul. - Paraguay.
 - Argent.: Misiones.
- quatuordecimpilota** Gu rin 1844. — Bechyn  Bras.: Cear ; Bahia.
 1948, Rev. de Ent. Rio de Janeiro 19, p. 121, fig. 1.
- ab. *salvadorensis* Bechyn  1948, l. c. p. 121.
- romani** Weise 1921, Ark. f. Zool. 14, no. 1 Bras.: Amazonas.
 p. 57.
- rubropunctata** Degeer 1775. — Achard 1922, Bras.: Par ; Amazonas.
 Bull. Soc. Ent. Fr. 1921, p. 111. - Guyana. - Co-

- = *haemostata* Grælin 1790.
 = *militaris* Olivier 1790.
 ab. *seminitens* Achard 1922, l. c. p. 112.
 ab. *concatenata* Fabricius 1787. — Achard,
 l. c. p. 112.
 = *catenulata* Olivier 1907.
 = *sternicornis* Frölich 1792.
 ab. *monilis* Stal 1858. - Achard, l. c. p. 112.
 ab. *conjungens* Achard 1922, l. c. p. 112.
 ab. *osculati* Guérin 1855. — Achard, l. c.
 p. 112.
 ab. *semireducta* Achard 1922, l. c. p. 112.
 ab. *catenata* Achard 1922, l. c. p. 113.
 ab. *admirabilis* Achard 1922, l. c. p. 113.
 ab. *discoidalis* Achard 1922, l. c. p. 113.
 ab. *heterosoma* Achard 1922, l. c. p. 113.
saucia Stal 1858. Brasil.: Rio de Janeiro;
S. Paulo.
 ab. *immaculithorax* Achard 1923, Fragm.
 Ent. p. 123.
scurra Stal 1858. — Achard 1922, Fragm. Brasil.
 Ent. p. 47.
 ab. *limbatella* Achard 1922, l. c. p. 47.
scurrilis Achard 1922, l. c. p. 48. Brasil.
semiviridis Jacoby 1903. — Bechyné 1948, Brasil.: S. Paulo; Santa
Catarina. *)
 Rev. de Ent. Rio de Jan. 19, p. 306.
 ab. *semicyanea* Bechyné 1948, l. c. p. 306.
sesquicincta Stal 1858. — Bechyné 1946, Acta Brasil.: Bahia.
 Ent. Mus. Nat. Prag. 24, p. 90.
signiceps Stal 1857. Brasil.: Rio de Janeiro.
simillima Achard 1922, Fragm. Ent. p. 14. Guyane fr.
sphaerica Jacoby 1903. Brasil.: Pernambuco.
straminea Stal 1858. Brasil.: Rio de Janeiro.
S. Paulo.
strigillata Stal 1858. Brasil.: Rio de Janeiro.
submersipes Bechyné 1952, huj. op. p. 14. Panamá.
testudo Demay 1838. Panamá. - Perú -
Bolivia. - Brasil.: Matto
Grosso.
 = *margaritae* Blanchard 1845.
 ab. *juncta* Achard 1923, Fragm. Ent. p. 120.

*) Loc. erron.: „Costa Rica“.

- ab. *diversicolor* Bechyné MS.
tesselata Olivier 1807. - Achard, l. c. p. 123. Bras.: Rio de Janeiro.
 ab. *disrupta* Achard 1923, l. c. p. 123.
tesseraria Stal 1858. Uruguay. - Bras.: Rio Grande do Sul; Paraná. - Argent.: Buenos Aires.
 ab. *cribraria* Achard 1923, l. c. p. 123.
 ab. *inornata* Achard 1923, l. c. p. 123.
thomsoni Baly 1858. — Weise 1921, Ark. f. Ecuador. - Perú. - Zool. 14, no. 1, p. 59. Bras.: Amazonas.
undulata Baly 1877. — Achard 1923, Fragm. Colombia. Ent. p. 122.
 ab. *ibaguensis* Achard 1923, l. c. p. 123.
yungarum Bechyné 1952, huj. op. p. 13. Bolivia.
zikani Bechyné 1950, Rev. de Ent. Rio de Janeiro 21, p. 127. Bras.: Minas Gerais; Rio de Janeiro.

Species exclusae:

- Stichotaenia andicola* Weise 1913 > *Stilodes* *)
 = *boliviana* Jacoby 1893.
Stichotaenia biolleyi Achard 1921 > *Doryphora*
Stichotaenia ambigua Erichson 1847 > *Trichomela*.
 ab. *nigrolineata* Erichson 1847.
 ab. *quinquemaculata* Erichson 1847.
Stichotaenia centumpunctata Achard 1921 > *Doryphora*.
Stichotaenia dohrni Stal 1857 > *Trichomela*.
Stichotaenia epilachnoides Stal 1858 > *Trichomela*.
Stichotaenia fatidica Stal 1863 > *Trichomela*.
Stichotaenia notaticollis Stal > *Trichomela*.
Stichotaenia sparsata Achard 1921 > *Doryphora*.
Stichotaenia subdepressa Guérin 1844 > *Trichomela*.
Stichotaenia suturella Guérin 1855 > *Trichomela*.
 = *limbatipennis* Stal 1857.
Stichotaenia xantholoma Stal 1857 > *Trichomela*.

Außerdem wurden alle Arten der Gattung *Dorysterna* (vide ante) im Blackwelder's Katalog unter den übrigen Arten der Gattung *Stichotaenia* (i. e. *Doryphora* auct.) erwähnt.

Gen. *Doryphora* Illiger 1807 (= *Megistomela* Chapuis 1874.

Achard 1921, Ann. Soc. Ent. Belg. 61, p. 195.

*) Weise's Name ist überflüssig, da es sich um eine andere Gattung (i. e. *Deuterocampta*) und um einen Registrationsirrtum handelt.

- punctatissima** Olivier 1790. — Achard, l. c. p. 198. Guyana. - Venezuela. - Colombia. - Ecuador. - Bras.: Amazonas; Pará.
- multipunctata** Chevrolat 1844. — Achard, l. c. p. 199. Bolivia.
- =: *multigera* Stal 1862.
- centumpunctata** Achard 1921, l. c. p. 199. Perú.
- melanospila** Stal 1862. — Achard, l. c. p. 199. Bolivia: Chiquitos.
- dalmani** Stal 1859. — Achard, l. c. p. 199. Brasil.
- paykulli** Stal 1859. — Achard, l. c. p. 200. México. - Nicaragua.
- sparsa** Chevrolat 1844. — Achard, l. c. p. 200. Bras.: Minas Gerais.
- subsp. *pustulifera* Achard 1921, l. c. p. 200. Bras.: Goiaz.
- sparsata** Achard 1921, l. c. p. 200. ? Brasil.
- linnei** Stal 1859. Colombia. - ? Brasil.
- maculatissima** Stal 1857. Colombia.
- biolleyi** Achard 1921, l. c. p. 201. Costa Rica.
- reticulata** Fabricius 1787. — Achard, l. c. p. p. 201. Bras.: Bahia; Espírito Santo; Rio de Janeiro; Minas Gerais; São Paulo; Santa Catarina; Paraná. - Paraguay.-Argent.: Misiones.

Tribus **Phaedonini**.

Gen. **Gastrophysa** Chevrolat 1837.

Jolivet 1951, Bull. Inst. R. Sci. Nat. Belg. 27, no. 21.

- mexicana** Achard 1926, Fragm. Ent. p. 135. — México.
Jolivet, l. c. p. 29.

Gen. **Phaedon** Latreille 1829.

subg. **Orthosticha** Motschoulsky 1860.

Bedyné 1950, Rev. de Ent. Rio de Jan. 21, p. 145.

- semimarginatus** Latreille 1811. — Bedyné, l. c. p. 147. Venezuela. - Colombia. - Ecuador.
- subsp. *vaffier* Stal 1865.—Bed. l. c. p. 147. Perú.

- subsp. *cyanopterus* Guérin 1844. — Bechyné, l. c. p. 147. Chile. - Argent.: Río Negro.
 = *buqueti* Blanchard 1851.
- subsp. *argentiniensis* Bechyné 1950, l. c. p. 148. Argent.: Salta; La Rioja.
- subsp. *interpositus* Bechyné 1952, huj. op. p. 16. Argent.: Mendoza.
- subsp. *affinis* Guérin 1844. — Bechyné, l. c. p. 148; 1952, huj. op. p. 16. Bolivia. - Argent.: Santiago del Estero; Tucumán; Buenos Aires. - Paraguay. - Bras.: Santa Catarina; Rio do Janeiro.
- confinis** Klug 1829. — Bechyné, l. c. p. 149. Bras.: Rio de Janeiro, Minas Gerais; S. Paulo; Santa Catarina; Paraná; Rio Grande do Sul. - Paraguay. Paraguay. - Argent.: Misiones; ? Buenos Aires.
- subsp. *simulator* Bechyné 1950, l. c. p. 149.
- bonariensis** Bohemann 1858. — Bechyné, l. c. p. 149. Argent.: Buenos Aires; Córdoba. - Bolivia.
- pertinax** Stal 1860. — Bechyné, l. c. p. 150. Bras.: Rio de Janeiro; S. Paulo; Minas Gerais; Matto Grosso; Amazonas. - Perú.
- ab. *aerifer* Bechyné 1950, l. c. p. 150.
- consimilis** Stal 1860. — Bechyné, l. c. p. 151. Bras.: Espírito Santo; Rio de Janeiro; S. Paulo; Santa Catarina; Paraná. - Paraguay. - Argent.: Buenos Aires; Entre Ríos; Misiones; Santa Fé; Santiago del Estero. - Bolivia. - Perú. - Ecuador.
- fuscipes** Stal 1860. — Bechyné, l. c. p. 152. Venezuela. - Colombia. - ? Bolivia.
- stilpnus** Stal 1860. — Bechyné, l. c. p. 152. Perú. - Bolivia.

Species incerae sedis:

- Phaedon auritus* Germar 1824. Brasil.
Phaedon rubripes Philippi 1864. Chile.

subg. *Phaedon* Latr. s. str.

Die folgenden Arten gehören systematisch zu den holarktischen Gruppen. Das System ist unbekannt.

- cyanescens* Salt 1860. México.
 = *janthinus* Sturm 1843.
fuseulus Jacoby 1891. México.
mexicanus Jacoby 1882. México.
multipunctatus Jacoby 1891. México.
nigripes Jacoby 1897. Grenada.
ruficeps Achard 1926, *Fragm. Ent.* p. 140. — Costa Rica.
 Bechyné 1950, *Rev. de Ent. Rio de*
Jan. 21, p. 146.
seticornis Jacoby 1891. México.
splendicans Stal 1860. Cuba.
 = *splendidus* Suffrian 1867.
varicolor Jacoby 1891. México.
viridis Melsheimer 1846. USA. - ?México.

Gen. *Plagiodera* Redtenbacher 1845.

- aeneiventris* Stal 1860. — Achard 1925, *Ann.* Costa Rica. — Gua-
Soc. Ent. Fr. 94, p. 429. mala. - Nicaragua. -
 ab. *flavapex* Achard 1925, l. c. p. 430. Br. Honduras.
 ab. *semipicta* Achard 1925, l. c. p. 430.
amazonica Achard 1925, l. c. p. 437. Bras.: Amazonas.
 subsp. *flebilis* Bechyné 1950, *Rev. de Ent.* Argent.: Misiones.
 Rio de Jan. 21, p. 153.
 ab. *subaurata* Bechyné, MS.
atritarsis Stal 1860. — Achard 1925, l. c. México. - Guatemala.
 p. 428. - Colombia. - Vene-
 ab. *ornata* Jacoby 1889. — Achard, l. c. zuela.
 p. 428.
baeri Achard 1925. l. c. p. 438. Perú.
cerea Stal 1860. — Achard, l. c. p. 428. Bras.: Rio Grande do
 ab. *luteola* Achard 1925, l. c. p. 428. Sul.
chilocoridea Stal 1860. — Achard, l. c. p. 439, Colombia. - Ecuador.
 nota 1.

- congesta** Stal 1860.
 ab. *vittipennis* Achard 1925, l. c. p. 430.
- circumsepta** Stal 1860. — Achard, l. c. p. 435.
- dilatata** Achard 1925, l. c. p. 434.
- encausta** Klug. 1829. — Achard, l. c. p. 433.
 = *germari* Guérin 1855.
 ?subsp. *nitescens* Bechyné, MS.
- erythroptera** Blanchard 1851. — Achard, l. c. p. 427.
- flosculosa** Stal 1860.
 = *aeneiventris* Jacoby 1882.
 ab. *conjuncta* Achard 1925, l. c. p. 430.
 ab. *pictipennis* Achard 1925, l. c. p. 430.
- germaini** Achard 1925, l. c. p. 435.
- gounellei** Achard 1925, l. c. p. 436.
- jucunda** Klug 1829. — Achard, l. c. p. 431.
 ab. *abbreviata* Achard 1925, l. c. p. 431.
- multiplagata** Achard 1925, l. c. p. 430.
- novempunctata** Stal 1860.
 ab. *divisa* Achard 1925, l. c. p. 435.
- paulistana** Achard 1925, l. c. p. 431.
- sanguinosa** Stal 1860. — Achard, l. c. p. 427.
 — Bechyné 1952, huj. op. p. 16.
 subsp. *saltensis* Bechyné 1952, huj. op. p. 16.
 ab. *affirmans* Bechyné 1952, huj. op. p. 17.
- semicoerulea** Achard 1925, l. c. p. 428.
- similis** Achard 1925, l. c. p. 432.
- suturata** Achard 1925, l. c. p. 427.
- taeniata** Guérin 1855. — Achard, l. c. p. 435.
- thymaloides** Stal 1860. — Achard, l. c. p. 429.
- vianai** Bechyné, MS.
- México. - Guatemala.
 Brasil.
 Bras.: Pernambuco.
 Bras.: Santa Catarina;
 Rio Grande do Sul.
 Argent.: Misiones.
 Chile. - Argent.: Misiones;
 Entre Ríos. - Paraguay.
 México. - Colombia.
 Bolivia.
 Bras.: S. Paulo.
 Bras.: Goiaz; Minas Geraís;
 Santa Catarina; Paraná. - Arg.:
 Misiones; Santiago del Estero.
 Bolivia.
 Colombia.
 Bras.: S. Paulo.
 Bolivia.
 Argent.: Salta.
 Hispaniola.
 Ecuador.
 Ecuador.
 Bras.: Amazonas. - Colombia.
 México. - Br. Honduras. - Guatemala.
 Argent.: Misiones.

Gen. *Chrysomela* Linné 1858 (+ *Chrysolina* Motschoulsky 1860).

Diese Gattungen sind in Südamerika nicht vertreten.

Species exclusae:

- nitida* Philippi 1864 > *Pataya*
obscura Philippi 1864 > *Jolivetia*.
quadristitata Philippi 1864 > *Microtheca*.
rubricollis Philippi 1864 > ??? (*Microtheca*, *Phaedon* aut *Plagioder*).

Tribus Dicranosternini.

Gen. *Leioplacis* Chevrolat 1843.

Bedyné 1948, Acta Zool. Lilloana 5, p. 200.

- paupera* Stal 1860. — Bedyné, l. c. p. 200. Uruguay. - Brasil.
elliptica Stal 1860. — Bedyné, l. c. p. 200. Bras.: Rio de Janeiro;
 Minas Gerais; S. Paulo;
 Santa Catarina;
 Paraná. - Paraguay.
 - Argent.: Misiones;
 Santiago del Estero.
 subsp. *rufitarsis* Bedyné 1951, Notulae Bras.: Rio de Janeiro;
 Ent. 31, p. 65. Itatiaia.
 subsp. *kuruensis* Bedyné 1948, l. c. p. 200. Guyane fr.
meridionalis Bedyné 1948, l. c. p. 201. Argent.: Buenos Aires. - Uruguay. -
 Bras.: S. Paulo.
 Bras.: S. Paulo.
 Bras.: S. Paulo.
duplex Bedyné 1948, l. c. p. 201. Argent.: Misiones;
minuta Bedyné 1948, l. c. p. 201. Chaco.
missionea Achard 1923, Fragm. Ent. p. 125. — Bedyné, l. c. p. 201.

Tribus Phyllodectini.

Gen. *Trochalonota* Westwood 1833.

- badia* Germar 1824. Brasil.
 = *coccinelloides* Sturm 1826.

Gen. *Pixis* Chevrolat 1843 (= *Pyxis* Stal 1860).

Seit 1916 keine Änderungen.

Gen. *Pandona* Chevrolat 1847.

Achard 1922, Fragm. Ent. p. 19.

- orbicularis* (Dej. i. l.) Achard 1922, l. c. p. 20. Brasil.

Gen. *Limenta* Stal 1860.

Bechyné 1946, Acta Ent. Mus. Nat. Prag. 24, p. 166.

servula Stal 1860.

Bras.: Santa Catarina.

Gen. *Gavirga* Stal 1860.

Bechyné 1946, Acta Ent. Mus. Nat. Prag. 24, p. 166.

- unicolor* Achard 1922, Fragm. Ent. p. 25. — Bolivia.
 Bechyné, l. c. p. 170.
- atrátula* Stal 1860. — Bechyné, l. c. p. 170. Bras.: Rio de Janeiro.
- mrázi* Bechyné 1946, l. c. p. 172. Bras.: S. Paulo.
- subaenea* Bechyné 1946, l. c. p. 172. Bras.: Rio de Janeiro.
- rudis* Bechyné 1950, Rev. de Ent. Rio de Jan. 12, p. 153. Bras.: S. Paulo.
- clarki* Stal 1860. — Bechyné 1946, l. c. p. 171. Bras.: Rio de Janeiro.
- steini* Stal 1860. — Bechyné, l. c. p. 171. Bras.: S. Paulo.
- subcineta* Stal 1860. — Bechyné, l. c. p. 171. Brasil.
- obenbergeri* Bechyné 1946, l. c. p. 173. Bolivia.
 ab. *similis* Bechyné 1946, l. c. p. 173.
- discoidalis* Bechyné 1946, l. c. p. 173. Bolivia.
- peruana* Weise 1906. — Bechyné, l. c. p. 171. Perú.
- limbatella* Stal 1860. — Bechyné, l. c. p. 171. Bolivia.
- germaini* Achard 1922, Fragm. Ent. p. 26. --- Bolivia.
 Bechyné, l. c. p. 171.
- ab. *conjuncta* Achard 1922, l. c. p. 26. —
 Bechyné, l. c. p. 171.
- monrósi* Bechyné 1950, Rev. de Ent. Rio De Jan. 21, p. 154. Argent.: Salta.
- ab. *ampla* Bechyné 1950, l. c. p. 155.
- ab. *rufipennis* Bechyné, l. c. p. 155.
- ab. *trispiloides* Bechyné 1950, l. c. p. 155.
- ab. *conjuncta* Bechyné 1950, l. c. p. 155.
- interrupta* Bechyné 1950, l. c. p. 155. Bras.: Paraná.
- bohumilae* Bechyné 1950, l. c. p. 156. Argent.: Misiones.
- obliquata* Bechyné 1946, l. c. p. 174. Bras.: S. Paulo.
 ab. *striola* Bechyné 1946, l. c. p. 174.
- concinnula* Stal 1860. — Bechyné, l. c. p. 172. Bras.: Rio de Janeiro.
- trispila* Stal 1860. — Bechyné, l. c. p. 172. Bolivia.
- fasciata* Weise 1906. — Bechyné, l. c. p. 172. Bolivia.

Gen. *Planagetes* Chevrolat 1843.

- Achard 1922, *Fragm. Ent.* p. 21. — Bechyné 1946, *Acta Ent. Mus. Nat. Prag.* 24, p. 166.
- venezuelensis* Bechyné 1952, *huj. op.* p. 87. Venezuela: Maracay.
- conspersa* Weise 1921, *Ark. f. Zool.* 14, no. 1, p. 60, nota 1 (*Limenta*). - Bechyné 1946, l. c. p. 167. Argent.: Tucumán; Santiago del Estero.
- = *variabilis* Achard 1922, l. c. p. 22.
- ogloblini* Bechyné 1946, l. c. p. 168. Argent.: Santiago del Estero.
- signata* Achard 1922, l. c. p. 22. Brasil.
- subregularis* Bechyné 1946, l. c. p. 170. Bras.: Goiaz.
- jatahyensis* Achard 1922, l. c. p. 23. Bras.: Goiaz.
- ab. *nigripennis* Bechyné 1952, *huj. op.* p. 17.
- boliviana* Bechyné 1946, l. c. p. 169. Bolivia.
- ab. *conjuncta* Bechyné 1946, l. c. p. 169.
- ab. *trijuncta* Bechyné, l. c. p. 169.
- ab. *nigrosparva* Bechyné 1946, l. c. p. 169.
- ab. *electa* Bechyné 1946, l. c. p. 169.
- guérini* Bechyné 1952, *huj. op.* p. 17. Bras.: Goiaz.
- ab. *maculata* Bechyné 1952, *huj. op.* p. 18.
- plagipennis* Achard 1922, l. c. p. 24. — Bechyné 1946, l. c. p. 163. Bras.: Goiaz.
- ab. *luteipes* Achard 1922, l. c. p. 24. — Bechyné, l. c. p. 168.
- apicata* Achard 1922, l. c. p. 24. — Bechyné, l. c. p. 168. Bras.: Goiaz.
- plagata* Achard 1922, l. c. p. 23. — Bechyné, l. c. p. 168. Argent.: Tucumán.
- vittata* Achard 1922, l. c. p. 25. — Bechyné, l. c. p. 168. Argent.: Tucumán; Santiago del Estero.
- achardi* Bechyné 1946, l. c. p. 170. Bras.: Goiaz.

Gen. *Jolivetia* Bechyné 1946.

- Acta Ent. Mus. Nat. Prag.* 24, p. 166.
- obscura* Philippi 1864. - Bechyné, l. c. p. 166. Chile.
(ex *Chrysomela*).

Gen. *Pataya* Bechyné 1946.

- Acta Ent. Mus. Nat. Prag.* 24, p. 166.
- nitida* Philippi 1864 (ex *Chrysomela*). Chile.

Tribus Phllyocharini.

Gen. *Blaptea* Weise 1915.

balyi Harold 1875.

Colombia.

Tribus Entomoscelini.

Gen. *Microtheca* Stal 1860.

Die Position der Gattung ist unsicher.

Jolivet 1950, Bull. Inst. R. Sci. Nat. Belg. 26, no. 48.

freyi Jolivet 1950, l. c. p. 10.

Perú.

bedynéi Jolivet 1950, l. c. p. 12.

Perú.

nitens Bechyné 1946, Acta Ent. Mus. Nat.

Bolivia.

Prag. 24, p. 94. — Jolivet, l. c. p. 13.

planicollis Bechyné 1946, l. c. p. 95. — Jolivet, l. c. p. 15.

Argent.: Misiones.

piceitarsis Stal 1860. — Jolivet, l. c. p. 17.

Bras.: Rio de Janeiro;
S. Paulo; Santa Catarina.

picea Guérin 1844. — Jolivet, l. c. p. 18.

Uruguay.

parvula Bechyné 1948, Acta Zool. Lilloana, 5, p. 201. — Jolivet, l. c. p. 18.

Argent.: Patagonia

semilaevis Stal 1860. — Jolivet, l. c. p. 19.

Bras.: S. Paulo. - Uruguay. - Argent.: Buenos Aires; La Pampa; Misiones; Córdoba; Santiago del Estero; Mendoza; Tucumán; Salta. - Perú.

colombiana Steinheil 1877. — Jolivet, l. c. p. 21.

Colombia.

boliviana Achard 1917, Bull. Soc. Ent. Fr. p. 230. — Jolivet, l. c. p. 22.

Bolivia.

orophila Jolivet 1950, l. c. p. 22.

Bolivia.

ochroloma Stal 1860. — Jolivet, l. c. p. 23.

Bras.: Rio Grande do Sul. - Argent.: Buenos Aires; La Pampa; Entre Ríos; Córdoba; Santa Fe; Santiago del Estero; Tucumán; Salta.

- ?ab. *quadristriata* Philippi 1864 (ex Chile.
Chrysomela). — Bedyné 1946,
 Ent. Mus. Nat. Prag. 24, p. 174.
 — Jolivet, l. c. p. 24.
- punctigera** Achard 1917, Bull. Soc. Ent. Fr. Argent.: Buenos Ai-
 p. 230. — Jolivet, l. c. p. 25. res; Santiago del
 = *vittata* Weise 1922, Ann. Soc. Cient. Estero; Tucumán. -
 Argent. 44, p. 30. — Jolivet, l. c. Chile.
 p. 21.*)

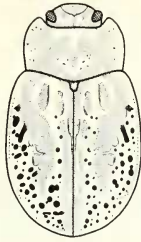
*) Ich habe die typischen Stücke beider Formen seinerzeit gesehen.

Erklärung zu Tafel I.

1. *Zygospila jaliscensis* Bechyné n. sp.
2. *Zygospila esperanza* Bechyné n. sp.
3. *Calligrapha panzoensis* Bechyné n. sp.
4. *Calligrapha serpentina temarensis* Bechyné n. subsp.
5. *Calligrapha subdenticulata* Bechyné n. sp.
6. *Grammodesma insignita* Bechyné n. sp.
7. *Grammodesma recurrens* Stal (f. typ.).
8. *Grammodesma recurrens concurrens* Bechyné n. ab.
9. *Grammodesma elongata* Bechyné n. sp.
10. *Deuterocampta martialis* Bechyné n. sp.
11. *Stilodes harlequin* Bechyné n. sp.
12. *Stilodes kraatzi* Stal.
13. *Stilodes 12-maculata* Stal.
14. *Pubistilodes rubrosignata* Bechyné n. sp. (f. typ.).
15. *Pubistilodes rubrosignata crux* Bechyné n. ab.
16. *Prosicela antennalis macasensis* Bechyné n. ab.
17. *Metastyla bioculata transversonotata* Bechyné n. ab.
18. *Dorysterna cruentata* Baly.
19. *Dorysterna macromela* Bechyné n. sp.
20. *Stichotaenia yungarum* Bechyné n. sp.
21. *Planagetes venezuelensis* Bechyné n. sp.
22. *Planagetes jatahyensis* Achard (f. typ.).
23. *Planagetes jatahyensis nigripennis* Bechyné n. ab.
24. *Planagetes gnérini* Bechyné n. sp.
25. *Planagetes gnérini maculata* Bechyné n. ab.



1



2



3



4



5



6



7



8



9



10



11



12



13



14



15



16



17



18



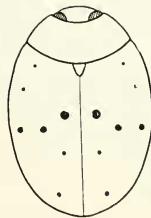
19



20



21



22



23



24



25